

**Elżbieta Kmita-Dziasek**

# ZAGRODY EDUKACYJNE *jako* ELEMENT ROLNICTWA SPOŁECZNEGO



„Europejski Fundusz Rolny na rzecz Rozwoju Obszarów Wiejskich: Europa inwestująca w obszary wiejskie”

Materiał opracowany przez Mazowiecki Ośrodek Doradztwa Rolniczego z siedzibą w Warszawie  
Instytucja Zarządzająca PROW 2014-2020 – Minister Rolnictwa i Rozwoju Wsi

Materiał współfinansowany ze środków Unii Europejskiej w ramach Schematu II Pomocy Technicznej  
„Krajowa Sieć Obszarów Wiejskich” Programu Rozwoju Obszarów Wiejskich na lata 2014-2020





Elżbieta Kmita-Dziasek

**ZAGRODY  
EDUKACYJNE**  
*jako*  
**ELEMENT  
ROLNICTWA  
SPOŁECZNEGO**



Warszawa 2024

**wydawca:** Mazowiecki Ośrodek Doradztwa Rolniczego  
**korekta:** Monika Mikołajczuk  
**projekt okładki, skład:** Makapaka Maciej Totwiński, makapaka.pl  
**Zdjęcie z okładki** freepik.com  
**drukarnia:** Biznes Druk, biznes-druk.pl  
**nakład:** 3000 szt.  
**ISBN:** 978-83-60408-70-4  
**Warszawa 2024**

Broszurę opracowano w ramach operacji „Nauka praktyce” wpisanej do Planu Operacyjnego Krajowej Sieci Obszarów Wiejskich na lata 2024-2025.

## Spis treści

<b>I.</b>	<b>ZROZUMIEĆ ROLNICTWO SPOŁECZNE</b> .....	5
<b>I.1</b>	Pojęcie rolnictwa społecznego.....	5
<b>I.2</b>	Aktualna sytuacja rolnictwa społecznego.....	7
<b>I.3</b>	Zagrody Edukacyjne jako pionierska inicjatywa rolnictwa społecznego w Polsce.....	10
<b>II.</b>	<b>KONTEKSTY ROLNICTWA SPOŁECZNEGO</b> .....	12
<b>II.1</b>	Rolnictwo społeczne wobec zrównoważonego rozwoju .....	12
<b>II.1.1</b>	Rolnictwo społeczne a GOSPODARKA.....	16
<b>II.1.2</b>	Rolnictwo społeczne a SPOŁECZEŃSTWO .....	17
<b>II.1.3</b>	Rolnictwo społeczne a ŚRODOWISKO .....	23
<b>II.2</b>	Rolnictwo społeczne w kontekście wielofunkcyjności .....	23
<b>II.2.1</b>	Wielofunkcyjny rozwój obszarów wiejskich.....	24
<b>II.2.2</b>	Wielofunkcyjność rolnictwa .....	24
<b>II.2.3</b>	Wielofunkcyjność gospodarstwa rolnego.....	25
<b>II.2.4</b>	Usługi społeczne na wsi .....	26
<b>II.3</b>	Rolnictwo społeczne a luka pomiędzy miastem a wsią.....	29
<b>III.</b>	<b>ISTOTA EDUKACJI W GOSPODARSTWIE ROLNYM</b> .....	32
<b>III.1</b>	Współczesne trendy w edukacji .....	32
<b>III.2</b>	Gospodarstwo rolne jako przestrzeń edukacji .....	36
<b>III.3</b>	Ogólnopolska Sieć Zagród Edukacyjnych .....	38
<b>III.3.1</b>	Zastrzeżony znak towarowy „Zagroda Edukacyjna” .....	38
<b>III.3.2</b>	Cele programowe Zagród Edukacyjnych .....	41
<b>III.3.3</b>	Funkcjonowanie Ogólnopolskiej Sieci Zagród Edukacyjnych .....	44
<b>III.4</b>	Zagrody Edukacyjne a system oświaty w Polsce .....	47
<b>III.5</b>	Zagrody Edukacyjne a włączenie społeczne .....	50
<b>III.6</b>	Zagrody Edukacyjne a włączenie ekologiczne.....	52
<b>III.7</b>	Zagroda Edukacyjna jako model biznesowy .....	55
	<b>PODSUMOWANIE</b> .....	57
	<b>BIBLIOGRAFIA</b> .....	59



## I. ZROZUMIEĆ ROLNICTWO SPOŁECZNE

### I.1. Pojęcie rolnictwa społecznego

**R**olnictwo społeczne przyciąga coraz większą uwagę na świecie jako innowacyjne podejście do rozwoju wsi, łączące działalność rolniczą i usługi społeczne na poziomie lokalnym. Ta stosunkowo nowa dziedzina nie posiada jeszcze jednej uznanej na arenie międzynarodowej definicji. Za podstawę dyskusji nad tym zagadnieniem i formułowanych strategii rozwoju przyjmuje się Opinię Europejskiego Komitetu Ekonomiczno-Społecznego z roku 2012, w myśl której rolnictwo społeczne stanowi zakres zróżnicowanych aktywności korzystających z zasobów rolnictwa – zarówno upraw i hodowli – do świadczenia usług społecznych, takich jak rehabilitacja, terapia, praca chroniona, kształcenie przez całe życie i inne działania przyczyniające się do integracji społecznej.<sup>1</sup> Działania te umożliwiają różnym osobom, w szczególności znajdującym się w trudnej sytuacji, nawiązanie kontaktu z naturalnym środowiskiem gospodarstwa wiejskiego i jego działalnością produkcyjną, przez co przyczyniają się do ich lepszego samopoczucia i poprawy zdrowia, ułatwiają naukę i podnoszą poczucie własnej wartości, a tym samym otwierają na uczestnictwo w kontaktach międzyludzkich. Bazę dla usług rolnictwa społecznego stanowią: unikatowa infrastruktura techniczna gospodarstwa wiejskiego, produkcja rolnicza i zajęcia gospodarskie, umiejętności i doświadczenie rolników, wartości rodziny wiejskiej oraz miejscowa tradycja i kultura.

**Niezależnie od bardzo szerokiego zakresu możliwych aktywności rolnictwo społeczne zawsze obejmuje trzy elementy:**

- działalność prowadzona jest w gospodarstwie rolnym i korzysta z jego zasobów,
- jest przeznaczona dla osób, które – czasowo lub na stałe – mają określone potrzeby, w tym oczekiwania edukacyjne,
- opiera się na bliskich interakcjach i relacjach pomiędzy korzystającymi z usług rolnictwa społecznego a rodzinami rolniczymi.

W tak rozumianej koncepcji gospodarstwo rolne staje się miejscem, w którym po-

---

<sup>1</sup> Opinia Europejskiego Komitetu Ekonomiczno-Społecznego w sprawie: „Rolnictwo społeczne: zielone usługi terapeutyczno-opiekuńcze oraz polityka społeczna i zdrowotna” (2013/C 44/07)



przez udział w codziennych zajęciach rolniczych uczestnicy mają możliwość osobistego rozwoju, poprawy kondycji i nabywania różnych umiejętności wpływających na jakość ich życia. Równocześnie gospodarstwo rolne zyskuje wartość dodaną do podstawowej produkcji rolniczej w postaci dodatkowych dochodów, nowych miejsc pracy, poprawy pozycji rynkowej i możliwości własnego rozwoju. Tym samym rolnictwo społeczne z jednej strony wpisuje się ściśle w wielozadaniowość rolnictwa i koncepcję rozwoju obszarów wiejskich, dającą rolnikom możliwość dywersyfikacji źródeł dochodów; z drugiej strony przynosi korzyści społeczeństwu, zapewniając nowe usługi społeczne i ulepszając już istniejące usługi dla mieszkańców obszarów wiejskich z wykorzystaniem szeroko rozumianych zasobów rolniczych i ich wiejskiego otoczenia.

Istotę rolnictwa społecznego oddają też dobrze inne używane na świecie określenia, takie jak: 'zielona opieka', 'rolnictwo dla zdrowia', 'rolnictwo zaangażowane społecznie' czy wreszcie 'rolnictwo z misją społeczną'. Nazwy te dobrze oddają ideę i wyraźnie wskazują, że rolnictwo społeczne jest czymś więcej niż tylko działalnością produkcyjną czy zarobkową gospodarstwa wiejskiego.

Liczne badania dowodzą, że działalność rolnicza pozostając przede wszystkim źródłem pożywej i świeżej żywności, tworzy dodatkowo unikatowe warunki do wspierania edukacji, integracji społecznej, terapii, rehabilitacji i usług socjalnych na terenach wiejskich. Kontakt z autentycznym rytmem gospodarstwa rolnego, roślinami i zwierzętami gospodarskimi, uczestnictwo w cyklu wytwarzania żywności mają korzystny wpływ na rozwój emocjonalny i umysłowy człowieka. W gospodarstwie rolnym wszystko ma swój porządek, rytm i cykl (od siewu do zbioru, od narodzin do śmierci) zależne od warunków przyrodniczych: klimatu, pór roku, zjawisk atmosferycznych. Ścisły związek gospodarstwa rolnego ze środowiskiem naturalnym pozwala prezentować zjawiska przyrodnicze oraz korzystanie z nich przez człowieka, uczy respektu wobec natury, kształtuje postawy ekologiczne, konsumenckie i życiowe. Rolnictwo pokazuje, że dla uzyskania czegoś potrzebny jest czas, że nie można mieć wszystkiego od razu, że czekanie jest wartością. Gospodarstwa społeczne promują aktywny styl życia i rozwijają nawyki zdrowego odżywiania.

Faktycznie przedsięwzięcia w zakresie rolnictwa społecznego są podejmowane na całym świecie, zwykle z inicjatywy podmiotów prywatnych lub organizacji charytatywnych, kościelnych lub trzeciego sektora. Pionierzy idei w danym regionie kierują się różnymi motywami.

### **Mogą to być:**

- pragnienie przyścia z pomocą konkretnym grupom znajdującym się w niekorzystnej sytuacji, np. inicjatywy rozpoczęte przez rodziców osób niepełnosprawnych,
- chęć dzielenia się życiem wiejskim z osobami, które znalazły się w niekorzystnej sytuacji,
- świadome poszukiwanie alternatywy dla rolnictwa przemysłowego,
- chęć uczestnictwa w realizacji celów sprawiedliwości społecznej i solidaryzmu społecznego jako własnego – osobistego, rodzinnego, grupowego – sposobu na życie,
- chęć rozwoju zawodowego w kierunkach związanych z opieką, edukacją, resocjalizacją,
- szansa na nowe potencjalne źródła dochodu w połączeniu z chęcią otwarcia na problemy społeczności lokalnej.

### **I.2. Aktualna sytuacja rolnictwa społecznego**

**R**olnictwo społeczne jest bardzo zróżnicowaną dziedziną, która wciąż ewoluje. Pozostając na styku kilku branż podlega poza sektorem rolno-spożywczym także innym politykom sektorowym, w tym zdrowia, polityki społecznej, oświaty czy rynku pracy. Jego rozwój jest silnie zależny od krajowych kontekstów społeczno-kulturowych oraz obowiązujących ram prawno-organizacyjnych. Dlatego trudno mówić o jednym systemie rolnictwa społecznego.

#### **Biorąc pod uwagę stopień zaawansowania w poszczególnych krajach, rozwój rolnictwa społecznego można podzielić na cztery etapy:**

- etap początkowy, w którym świadomość idei rolnictwa społecznego jest w społeczeństwie niewielka, mamy do czynienia z nielicznymi przykładami gospodarstw społecznych, które powstają z prywatnej inicjatywy i pobudek charytatywnych,
- etap rolnictwa wielofunkcyjnego, gdy rolnictwo społeczne jest inicjowane i wspierane finansowo przez sektor rolny, natomiast w innych sektorach brak jest jeszcze świadomości idei rolnictwa społecznego,
- etap identyfikacji rolnictwa społecznego przez inne sektory, gdy gospodar-



stwa społeczne zostają rozpoznane jako profesjonalne podmioty świadczące wysokiej jakości usługi społeczne i część systemu pomocy społecznej, oświaty czy rynku pracy,

- etap modelu łącznego, w którym istnieje podobny poziom zaangażowania w rolnictwo społeczne przez sektor rolny i inne sektory powiązane.<sup>2</sup>

Na podstawie powyższej typologii Polskę można aktualnie zakwalifikować do drugiego etapu rozwoju rolnictwa społecznego, w którym inicjatywa leży zdecydowanie po stronie sektora rolnego. Szczególnie zaznacza się tu wkład państwowego doradztwa rolniczego, którego aktywność przeniosła ideę rolnictwa społecznego na wieś i zainspirowała wielu rolników do włączenia usług społecznych do swojej działalności oraz zaowocowała wypracowaniem podstaw funkcjonowania różnego typu gospodarstw społecznych. Centrum Doradztwa Rolniczego Oddział w Krakowie zainicjowało i prowadzi z sukcesem już ponad dziesięć lat Ogólnopolską Sieć Zagród Edukacyjnych. Dzięki projektom realizowanym przez Kujawsko-Pomorski Ośrodek Doradztwa Rolniczego w Minikowie oraz Lubuski Ośrodek Doradztwa Rolniczego w Kalsku w obu województwach powstały pierwsze pilotażowe gospodarstwa opiekuńcze. Wypracowaniu modelu gospodarstwa opiekuńczego i strategii jego wdrażania poświęcony był projekt pn. „GROWID: Gospodarstwa opiekuńcze w rozwoju obszarów wiejskich wobec wyzwań demograficznych”, realizowany w latach 2018-2021 przez konsorcjum Ministerstwa Rolnictwa i Rozwoju Wsi jako lidera oraz Centrum Doradztwa Rolniczego w Brwinowie Oddział w Krakowie, Uniwersytetu Jagiellońskiego i Uniwersytetu Rolniczego w Krakowie. W jego rezultacie z inicjatywy Ministerstwa Rolnictwa i Rozwoju Wsi powstał Międzyresortowy Zespół ds. wdrożenia modelu gospodarstwa opiekuńczego<sup>3</sup>, którego zadaniem jest wypracowanie rozwiązań legislacyjnych w zakresie wprowadzenia gospodarstw opiekuńczych do polskiego porządku prawnego. Zainteresowanie rolnictwem społecznym ma swoje odzwierciedlenie w licznych konferencjach, seminariach i publikacjach realizowanych przez jednostki doradztwa rolniczego.

<sup>2</sup> Opracowanie własne na podstawie SoFar Project, *Supporting policies for Social Farming in Europe*, Arsia, 2009, s. 27-29

<sup>3</sup> Zarządzenie MRiRW nr 30 z dnia 28 czerwca 2021 r.

Wyznaczając w kolejnych latach priorytetowe kierunki działalności dla doradztwa rolniczego Minister Rolnictwa i Rozwoju Wsi uwzględnia w nich ostatnio problematykę rolnictwa społecznego. Priorytety MRiRW w roku 2024 dla Centrum Doradztwa Rolniczego dotyczą m.in. podnoszenia kompetencji doradców Ośrodków Doradztwa Rolniczego w zakresie rozwoju rolnictwa społecznego i funkcjonowania instrumentów Planu Strategicznego dla WPR na lata 2023-2027 oraz rozwoju sieci zagród edukacyjnych i sieci gospodarstw opiekuńczych. Z kolei **Ośrodki Doradztwa Rolniczego** mają priorytetowo traktować w swoich województwach rozwój rolnictwa społecznego, w tym gospodarstw opiekuńczych.

W Planie Strategicznym dla Wspólnej Polityki Rolnej na lata 2023-2027 zabezpieczone zostało wsparcie finansowe na rozwój rolnictwa społecznego. Dofinansowanie na utworzenie lub rozwój zagród edukacyjnych i gospodarstw opiekuńczych jest dostępne w ramach Interwencji LEADER za pośrednictwem Lokalnych Grup Działania, na obszarze których Lokalne Strategie Rozwoju uwzględniają cele związane z zieloną edukacją i opieką.

Pewnym sygnałem przechodzenia rolnictwa społecznego w Polsce na wyższy poziom zaawansowania, którego wyrazem jest zainteresowanie także przez inne niż rolnictwo resorty mogą być niedawne zapisy w dokumentach strategicznych Ministerstwa Rodziny i Polityki Społecznej. Zatwierdzony w roku 2021 Krajowy Program Ekonomii Społecznej do 2030 roku<sup>4</sup> uwzględnia rozwój rolnictwa społecznego, w szczególności gospodarstw opiekuńczych oraz promowanie i wspieranie różnych form aktywności społecznej na terenach wiejskich, w tym wsparcie przedsięwzięć o charakterze sieciującym, promujących dialog lub postawy wspólnotowe.

Przełomem w postrzeganiu edukacji w gospodarstwie rolnym jako elementu systemu oświaty było z kolei włączenie w roku 2023 zagród edukacyjnych do listy miejsc wycieczek szkolnych, dofinansowanych przez Ministra Edukacji i Nauki w ramach programu „Poznaj Polskę”.<sup>5</sup>

<sup>4</sup> *Krajowy Program Rozwoju Ekonomii Społecznej do 2030 roku*. Ekonomia Solidarności Społecznej, Ministerstwo Rodziny i Polityki Społecznej, 2021 - Załącznik do uchwały nr 212 z dnia 26.10.2022 r. Rady Ministrów zmieniającej uchwałę w sprawie przyjęcia programu pod nazwą „Krajowy Program Rozwoju Ekonomii Społecznej”, Monitor Polski 2022 poz. 1171 (Działanie I.2.2. Rewitalizacja i rozwój lokalny, pkt 5)

<sup>5</sup> [www.gov.pl/web/edukacja/poznaj-polske](http://www.gov.pl/web/edukacja/poznaj-polske)



### I.3 Zagrody Edukacyjne jako pionierska inicjatywa rolnictwa społecznego w Polsce

Gospodarstwa edukacyjne jako jedna z form rolnictwa społecznego łączą działalność czynnego gospodarstwa rolnego z profesjonalnymi usługami edukacyjnymi. Ich istotą jest przybliżenie społeczeństwu wiedzy o pochodzeniu żywności w kontakcie z autentycznym środowiskiem wiejskim. Cele dydaktyczne realizowane są podczas wizyt w gospodarstwie rolnym ze specjalnymi programami zajęć i warsztatów. Jest to rodzaj edukacji nieformalnej, w której rolę edukatorów pełnią sami rolnicy i członkowie ich rodzin.

Ta forma dodatkowej działalności gospodarstw rolnych sprawdziła się w wielu krajach. Inspiracji można szukać we francuskiej sieci „Benvenue a la Ferme”, w której funkcjonuje ponad 930 certyfikowanych gospodarstw edukacyjnych, szwajcarskiej ogólnonarodowej inicjatywie sektora rolnego „Schule auf dem Bauernhof Schuß”, która angażuje ponad 300 gospodarstw rolnych we wszystkich kantonach czy austriackiej inicjatywie „Schule am Bauernhof”, obejmującej aktualnie blisko 500 gospodarstw edukacyjnych.

W Polsce działania edukacyjne gospodarstw rolnych są identyfikowane marką ZAGRODA EDUKACYJNA, która stanowi zastrzeżony znak towarowy. Mogą się o nią ubiegać rozproszone po kraju pojedyncze gospodarstwa edukacyjne, spełniające standardy marki określone Regulaminem Ogólnopolskiej Sieci Zagród Edukacyjnych i zweryfikowane przez doradztwo rolnicze. Prawo do posługiwania się nazwą ‘Zagroda Edukacyjna’ mają wyłącznie sprawdzone i rekomendowane przez doradztwo rolnicze obiekty, zlokalizowane na obszarach wiejskich, prowadzące zajęcia dydaktyczne oparte o własne zasoby rolnicze w zakresie produkcji roślinnej, produkcji zwierzęcej, przetwórstwa płodów rolnych, świadomości ekologicznej i konsumenckiej oraz dziedzictwa kultury materialnej wsi, tradycyjnych zawodów, rękodzieła i twórczości ludowej. Ochroną objęte są znaki słowne i słowno-graficzne: „ZAGRODA EDUKACYJNA” oraz „Ogólnopolska Sieć Zagród Edukacyjnych”.



Ryc. 1. Znaki słowno-graficzne objęte ochroną patentową

Koncepcja Zagrody Edukacyjnej została wypracowana w latach 2010-2011 przez Centrum Doradztwa Rolniczego w Brwinowie Oddział w Krakowie, jako państwową jednostkę doradztwa rolniczego o zasięgu krajowym, specjalizującą się w rozwoju obszarów wiejskich. Skierowanie uwagi na usługi edukacyjne jako nową możliwość zagospodarowania zasobów wsi w celu poprawy jej sytuacji społeczno-ekonomicznej było wynikiem wieloletniego i konsekwentnego poszukiwania, programowania i wdrażania innowacyjnych kierunków rozwoju obszarów wiejskich przez CDR. Zdobyte w tym procesie doświadczenie i kapitał społeczny pozwoliły na stosunkowo szybkie wdrożenie idei i zawiązanie w roku 2012 Ogólnopolskiej Sieci Zagród Edukacyjnych.

#### U podstaw koncepcji Zagrody Edukacyjnej znajdują się przekonania, że:

- istnieje potrzeba przybliżenia społeczeństwu pracy rolnika i pochodzenia żywności jako przeciwstawienie się procesom globalizacji,
- gospodarstwo rolne posiada potencjał właściwy do prowadzenia atrakcyjnych zajęć dydaktycznych kształtujących postawy ekologiczne i konsumenckie,
- usługi edukacyjne stanowią szansę na dodatkowy dochód dla rolników i motywację do kontynuowania działalności rolniczej i utrzymania żywotności obszarów wiejskich.

Zagrody Edukacyjne stanowią ważny element rolnictwa społecznego. Bezpośredni kontakt z gospodarstwem rolnym wzmacnia relacje z wiejskim środowiskiem przyrodniczym i kulturowym. Rolnicy otwierając swoje gospodarstwa i dzieląc się podczas zajęć etosem swojej pracy wpływają na budowanie postaw i systemu wartości uczestników. W sytuacji, gdy coraz większa część społeczeństwa nie posiada żadnej wiedzy lub ma błędne wyobrażenie na temat źródeł pocho-



dzenia żywności, Zagrody Edukacyjne mają szansę wywołać lepsze zrozumienie wsi i wytworzenie osobistej relacji ogółu społeczeństwa z rolnictwem, a w dłuższej perspektywie przyczynić się do ochrony rolniczej bioróżnorodności i zrównoważonego korzystania z obszarów wiejskich. Tym samym Zagrody Edukacyjne wypełniają misję rolnictwa społecznego.



**Ryc. 2.** Kluczowe projekty Centrum Doradztwa Rolniczego w Brwinowie Oddział w Krakowie w obszarze rolnictwa społecznego na osi czasu  
**Źródło:** Opracowanie własne

## II. KONTEKSTY ROLNICTWA SPOŁECZNEGO

### II.1 Rolnictwo społeczne wobec zrównoważonego rozwoju

Zrównoważone podejście do rozwoju jest na świecie kształtowane od lat sześćdziesiątych XX wieku jako odpowiedź na rosnące zaniepokojenie presją wzrostu gospodarczego na środowisko. Samo pojęcie „zrównoważonego rozwoju” jest traktowane jako połączenie zaspokajania potrzeb ludzi z uznaniem skończonych możliwości ekologicznych Ziemi. Od czasu ogłoszonego w 1969 roku raportu ONZ pn. „Człowiek i Środowisko”, uznawanego za punkt zwrotny w postrze-

ganiu zasobów naturalnych przez człowieka, kolejne konferencje ONZ i Szczyty Ziemi wskazują cele dla zachowania balansu pomiędzy rozwojem społeczno-gospodarczym a środowiskiem. Aktualnie światowe cele zrównoważonego rozwoju wyznacza Agenda 2030.<sup>6</sup> Dokument opiera się na tezie, że aby osiągnąć zrównoważony rozwój, konieczna jest spójność trzech kluczowych wymiarów: wzrostu gospodarczego, inkluzji społecznej i ochrony środowiska.



**Ryc. 3.** Cele szczegółowe zrównoważonego rozwoju w Agendzie 2030  
**Źródło:** [www.gov.pl/web/polskapomoc/cele-zrownowazonego-rozwoju](http://www.gov.pl/web/polskapomoc/cele-zrownowazonego-rozwoju) [dostęp 12.03.2024]

Bezpośrednie odniesienia do rolnictwa można odnaleźć szczególnie w trzech celach Agendy:

- SDG 2 Zero głodu
- SDG 12 Odpowiedzialna konsumpcja i produkcja
- SDG 15 Życie na lądzie.

<sup>6</sup> Przekształcamy nasz świat: Agenda na rzecz zrównoważonego rozwoju 2030. Rezolucja przyjęta przez Zgromadzenie Ogólne w dniu 25 września 2015, ONZ. A/Res/70/1



**Tabela 1.** Odniesienie wybranych celów Agendy 2030 do sektora rolnego

Cel główny	Cele szczegółowe	Działania
<b>SDG 2</b> <b>Zero głodu</b>	<ul style="list-style-type: none"> <li>wyeliminować głód</li> <li>osiągnąć bezpieczeństwo żywnościowe i lepsze odżywianie</li> <li>promować zrównoważone rolnictwo</li> </ul>	<ul style="list-style-type: none"> <li>kontynuacja wdrażania modelu rolnictwa wielofunkcyjnego</li> <li>sprzyjanie rozwojowi przedsiębiorczości związanej z sektorem rolno-spożywczym</li> <li>pobudzanie rozwoju społecznie wrażliwego i terytorialnie zrównoważonego</li> <li>promocja polskiej żywności wysokiej jakości, w tym regionalnej, tradycyjnej i ekologicznej</li> <li>kreowanie pozytywnego wizerunku polskiej żywności</li> </ul>
<b>SDG 12</b> <b>Odpowiedzialna konsumpcja i produkcja</b>	<ul style="list-style-type: none"> <li>zapewnić wzorce zrównoważonej konsumpcji i produkcji zgodnych z modelem gospodarki o obiegu zamkniętym</li> </ul>	<ul style="list-style-type: none"> <li>budowanie świadomości konsumenckiej poprzez działalność edukacyjną</li> <li>rozwój rolnictwa ekologicznego.</li> <li>zmiana gospodarowania odpadami – zmniejszenie, ponowne wykorzystanie</li> </ul>
<b>SDG 15</b> <b>Życie na lądzie</b>	<ul style="list-style-type: none"> <li>promować zrównoważone użytkowanie ekosystemów</li> </ul>	<ul style="list-style-type: none"> <li>ochrona i poprawa stanu jakości środowiska poprzez ochronę różnorodności biologicznej</li> <li>modernizacja i rozbudowa oczyszczalni i systemów kanalizacyjnych, a także ochrona powietrza</li> <li>ochrona i zrównoważone użytkowanie gleb</li> </ul>

W polskim prawodawstwie konieczność stosowania wymagań idei zrównoważonego rozwoju uznano w Konstytucji RP z 1997 roku, a samo pojęcie zdefiniowano prawnie w ramach Prawa ochrony środowiska w roku 2001.<sup>7</sup> Przyjęta definicja wskazuje na rozwój społeczno-gospodarczy, który nie narusza równowagi w przyrodzie i sprzyja przetrwaniu jej zasobów dla przyszłych pokoleń.

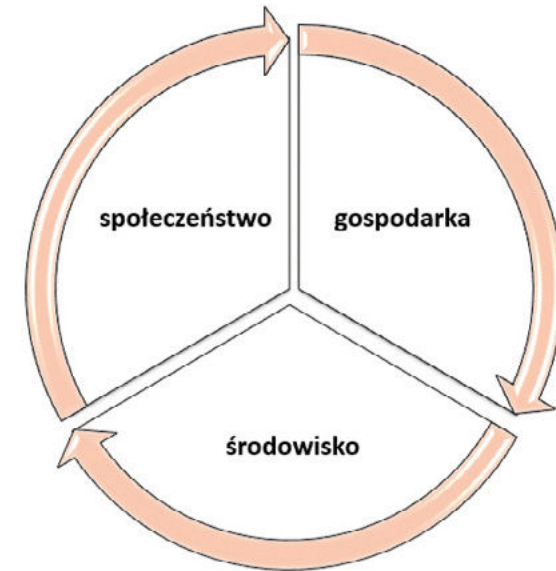
W relacji do obszarów wiejskich aktualne kierunki interwencji w tym zakresie zostały określone w Strategii zrównoważonego rozwoju wsi, rolnictwa i rybactwa 2030.<sup>8</sup> Koncepcja zrównoważonego rozwoju wsi zakłada jednocześnie dążenie do poprawy warunków życia ludności wiejskiej i warunków prowadzenia na obszarach wiejskich rolniczej i pozarolniczej działalności gospodarczej oraz dostarczania przez obszary wiejskie dóbr publicznych przy zachowaniu unikatowego środowiska naturalnego, krajobrazu i dziedzictwa kulturowego wsi.

<sup>7</sup> Ustawa z dnia 27 kwietnia 2001 r. *Prawo ochrony środowiska* (Dz.U. 2001 nr 62 poz. 627)

<sup>8</sup> *Strategia zrównoważonego rozwoju wsi, rolnictwa i rybactwa 2030.* (202283). Aktualizacja przyjęta Uchwałą nr 193 Rady Ministrów z dnia 17 października 2023 r. Warszawa: Monitor Polski dnia 10 listopada 2023 r. Poz. 1214.

**Zrównoważony rozwój wsi oznacza zatem równowagę pomiędzy:**

- wzrostem gospodarczym na obszarach wiejskich,
- dbałością o wiejskie środowisko przyrodniczo-kulturowe,
- jakością życia mieszkańców wsi.



**Ryc. 4.** Triada zrównoważonego rozwoju

Szczególnego wkładu w zapewnienie zrównoważonego rozwoju obszarów wiejskich upatruje się w małych i średnich gospodarstwach rolnych oraz gospodarstwach rodzinnych stanowiących podstawę ustroju rolnego Polski.

W dalszej części pokażemy, w jaki sposób rolnictwo społeczne urzeczywistnia założenia zrównoważonego rozwoju.



## II.1.1 Rolnictwo społeczne a GOSPODARKA

Zmiany zachodzące w ostatnim czasie w strukturze społeczno-gospodarczej obszarów wiejskich skłaniają do poszukiwania nowych ścieżek rozwoju dla wsi i jej mieszkańców. Na całym świecie widoczna jest tendencja do spadku znaczenia rolnictwa jako źródła utrzymania mieszkańców wsi. Małe gospodarstwa rolne nie wytrzymują konkurencji na globalnym rynku i zaprzestają działalności rolniczej. W Polsce tylko w okresie od 2010 do 2020 roku ogólna liczba gospodarstw rolnych o powierzchni powyżej 1 ha zmniejszyła się o blisko 13%, przy czym największe spadki liczebności na poziomie ponad 16% odnotowano w grupach obszarowych obejmujących powierzchnię użytków rolnych 1-15 ha.<sup>9</sup>

Ponieważ praca we własnym gospodarstwie rolnym dla części rolników przestaje być wystarczającym źródłem dochodu, wiele rodzin rolniczych jest zmuszonych do szukania dodatkowych źródeł dochodu w sferze alternatywnych usług lub produkcji pozarolniczej. Wszystko to sprawia, że wielu młodych mieszkańców wsi nie postrzega rolnictwa jako atrakcyjnego zawodu, co skutkuje odchodzeniem od niego i ograniczaniem populacji rolników. Od kilkudziesięciu lat spadkowi liczby gospodarstw rolnych towarzyszy wzrost ich wielkości. Prognozy na podstawie analizy danych od lat 60. XX wieku pokazują, że do końca XXI wieku liczba gospodarstw rolnych na całym świecie zmniejszy się o połowę, przy równoczesnym podwojeniu wielkości przeciętnego gospodarstwa. Kluczowe przyczyny tkwią w rosnącej migracji ze wsi do miast lub traktowanie wsi jako wyłącznie miejsca zamieszkania bez powiązania z działalnością rolniczą.<sup>10</sup>

Wkraczające na obszary wiejskie z dużą intensywnością funkcje pozarolnicze w istotny sposób przyczyniają się do przeobrażeń wiejskiej przestrzeni. Prowadzi to z jednej strony do korzystnego wyrównania dochodów mieszkańców wsi i miast oraz poprawy jakości życia na wsi, z drugiej jednak przyczynia się do postępującej urbanizacji terenów wiejskich kosztem ograniczania powierzchni gruntów rolnych i terenów zielonych. Realnym wyzwaniem dla gospodarki wiejskiej jest zachęcanie młodych ludzi do podejmowania pracy na roli oraz utrzymanie ciągłości produkowania żywności.

<sup>9</sup> *Obszary wiejskie w Polsce w 2020 r.*, GUS Olsztyn 2022

<sup>10</sup> Mehrabi, Z. *Likely decline in the number of farms globally by the middle of the century*. *Nature Sustainability* volume 6, s. 949–954 (2023)

**Równoważąc problemy ekonomiczne współczesnej wsi rolnictwo społeczne w nowy kreatywny sposób wykorzystuje zasoby ziemi oraz ukryte lub niedostatecznie wykorzystane zasoby materialne i ludzkie, by:**

- tworzyć wartość dodaną do podstawowej produkcji rolnej,
- dać mieszkańcom wsi nowe perspektywy bez konieczności rezygnacji z prowadzenia działalności rolniczej,
- zapewnić dodatkowy dochód i nowe miejsca pracy na wsi,
- umożliwić spotkanie rolników z przyszłymi konsumentami, promować produkty z **gospodarstwa**, zachęcić klientów do bezpośrednich zakupów produktów z gospodarstwa,
- poprawiać jakość życia na obszarach wiejskich,
- zatrzymać młodych na wsi, wspierać odnowę pokoleniową i zachować żywotność obszarów wiejskich.

Rozwój idei rolnictwa społecznego ma szansę przyczynić się do rozwoju przedsiębiorczości na obszarach wiejskich poprzez wzrost liczby inicjatyw gospodarczych, podejmowanych przez rolników, domowników gospodarstw rolnych i innych mieszkańców obszarów wiejskich.

## II.1.2 Rolnictwo społeczne a SPOŁECZEŃSTWO

Wartości rolnictwa społecznego mają obiecujący potencjał w rozwiązaniu problemów współczesnej cywilizacji, zarówno w wymiarze lokalnym, jak i społeczeństwa globalnego. Rolnictwo społeczne wychodzi naprzeciw wielu kwestiom, odpowiadając na społeczne wyzwania implikowane rozwarstwieniem społecznym, starzeniem się społeczeństw, rozwojem chorób cywilizacyjnych, w tym zaburzeń psychicznych i uzależnień, wzrostem patologii i dysfunkcji społecznych czy problemami na rynku pracy. Stanowi szansę na włączenie społeczne osób potrzebujących, dla których świadczone są usługi w gospodarstwach społecznych, a równocześnie sprzyja wzmocnieniu i tworzeniu nowych powiązań społecznych w środowiskach lokalnych.

Klasyfikując problemy współczesnego społeczeństwa warto szczególnie zwrócić uwagę na ich aspekty fizyczne, psychiczne i duchowe oraz społeczne. Oto wybrane spostrzeżenia.



## ASPEKTY FIZYCZNE

Coraz bardziej powszechna cyfryzacja w pracy i domu sprawia, że we współczesnym społeczeństwie dominuje siedzący styl życia. Ograniczenie ruchu w powiązaniu ze źle zbilansowaną dietą prowadzi do otyłości, która stanowi jedno z największych wyzwań globalnych XXI wieku. Jak wynika z danych Światowej Organizacji Zdrowia w ciągu ostatnich 20 lat liczba osób otyłych w Europie wzrosła trzykrotnie. Szacuje się, że około 25% Polaków cierpi na otyłość.<sup>11</sup> W walce z nadwagą pomaga aktywność fizyczna i zdrowe odżywianie.

Spędzanie wielu godzin dziennie przed ekranem komputera czy smartfona jest przyczyną krótkowzroczności i problemów z koncentracją. Dotyczy to niestety w znacznym stopniu dzieci. Krótkowzroczność we współczesnym społeczeństwie rozwija się lawinowo. Naukowcy szacują, że do roku 2050 około 50% populacji będzie dotknięta tym problemem, w tym około 10% krótkowzrocznością wysoką. Krótkowzroczność jest obecnie najczęściej diagnozowaną wadą wzroku u polskich dzieci. Dla zmniejszenia ryzyka wystąpienia krótkowzroczności lub jej postępu wystarczy tylko przebywać dwie godziny dziennie w otwartym krajobrazie.<sup>12</sup>

## ASPEKTY PSYCHICZNE

Wypalenie zawodowe stanowi problem ponad 10% pracowników w UE. Szybkie tempo **życia i intensywność bodźców sprzyja nadmiernej stymulacji współczesnego społeczeństwa**, wyższemu poziomowi stresu i pogorszeniu zdrowia psychicznego. Ponad 27% dorosłych Europejczyków doświadcza przynajmniej jednego z przejawów złego stanu zdrowia psychicznego w ciągu roku.<sup>13</sup> W Polsce od początku lat 90. ubiegłego stulecia również obserwuje się sukcesywny wzrost zachorowalności na choroby psychiczne. Tylko w 2023 roku do ZUS wpłynęło o 8,7 procent więcej niż w 2022 roku zwolnień lekarskich wystawionych z powodu zaburzeń psychicznych i zaburzeń zachowania.<sup>14</sup> Co ciekawe najmniejsze rozpowszechnienie chorób psychicznych notowane jest na wsiach i w wielkich miastach powyżej 200 tys. mieszkańców, gdzie nie przekracza 20%, a znacznie wyższe, bo sięgające 30%, w miastach małych i średnich do 200 tys. mieszkań-

<sup>11</sup> nfz.gov.pl

<sup>12</sup> Raport z badania opinii *Wzrok dzień po pandemii*, SW Research 2021

<sup>13</sup> Eurostat 2023

<sup>14</sup> www.zus.pl 19.02.2024

ców. Nie wyklucza się, że na wsiach rolę ochronną odgrywają takie czynniki jak oparcie, które dają więzi rodzinne i sąsiedzkie.<sup>15</sup> W oczywisty sposób rośnie zapotrzebowanie na usługi terapeutyczne związane z niepełnosprawnością fizyczną lub deficytami mentalnymi i społecznymi. Nie mniej ważna od leczenia, reintegracji czy włączenia społecznego jest profilaktyka i równoważenie deficytów. Kontakt z autentycznym rytmem gospodarstwa rolnego, roślinami i zwierzętami gospodarskimi, uczestnictwo w cyklu wytwarzania żywności mają potwierdzony korzystny wpływ na rozwój emocjonalny i umysłowy człowieka.

## ASPEKTY DUCHOWE

Pogłębiająca się singularyzacja życia oraz zastępowanie bezpośrednich relacji międzyludzkich kontaktami przez media społecznościowe prowadzi do samotności. W Polsce w roku 2021 było 22,7% jednoosobowych gospodarstw domowych. Wskaźnik ten wzrósł w stosunku do roku 2011 o ponad 2 punkty procentowe.<sup>16</sup> Interakcjom społecznym w realnym życiu zagraża życie w świecie wirtualnym, które uzależnia, jest pozorną ucieczką od problemów i faktycznie pogłębia samotność oraz podważa sens życia. Niższe poczucie sensu życia jest obserwowane w krajach zsekularyzowanych.<sup>17</sup> W roku 2019 **Światowa Organizacja Zdrowia (WHO)** alarmowała, że każdego roku około 800 tysięcy ludzi popełnia samobójstwo, w tym w większości mężczyzn. W Polsce zwiększa się liczba prób samobójczych wśród dzieci i młodzieży.<sup>18</sup> Czy rolnictwo społeczne może odpowiedzieć na te problemy? Środowisko gospodarstwa rolnego zapewnia możliwości autorefleksji, uczestnicy mają cel na dany dzień, zdobywają kontakty społeczne i czują się częścią społeczności oraz odpoczywają w zielonym kojącym otoczeniu.

## ASPEKTY SPOŁECZNE

W większości zurbanizowanych obszarów Europy i świata obserwuje się osłabienie lub zerwanie więzi społecznych powodowane rosnącą migracją, nastawieniem konsumpcyjnym czy rywalizacją. Kryzys więzi społecznych prowadzi do utraty poczucia tożsamości i zachwiania indywidualnego poczucia bezpieczeństwa jednostki, które są jej naturalną potrzebą. Sprawia również, że zadania opieki i wspar-

<sup>15</sup> Narodowy Program Ochrony Zdrowia Psychicznego na lata 2023–2030

<sup>16</sup> Narodowy Spis Powszechny Ludności i Mieszkań, GUS 2021

<sup>17</sup> EU CAP NETWORK FINAL REPORT Focus Group - Social farming and innovations, 2022

<sup>18</sup> www.euractive.pl, 24.01.2024



cia, podejmowane kiedyś w sposób oczywisty przez członków rodziny wielopokoleniowej lub lokalnego sąsiedztwa, muszą być zastępowane systemami usług zewnętrżnych.

Zmieniająca się sytuacja demograficzna sprawia, że rośnie popyt na usługi świadczone na rzecz osób starszych. Od początku lat 50. XX wieku życie ludzi wydłużyło się średnio o blisko 20 lat, a w perspektywie roku 2050 ma się wydłużyć o kolejne 10 lat. Z prognoz GUS wynika, że w **Polsce w roku 2050 liczba osób w wieku emerytalnym osiągnie 60% populacji.**

Problem starzejącego się społeczeństwa dotyczy również obszarów wiejskich. W raporcie o stanie polskiej wsi z 2022 roku czytamy między innymi, że „*wieś się starzeje, od 2020 roku liczba osób w wieku poprodukcyjnym będzie na wsi już stale większa niż ludności w wieku przedprodukcyjnym*”.<sup>19</sup>



**Ryc. 5.** Prognozy demograficzne do roku 2050 w Polsce i na świecie  
**Źródło:** GUS

Wzrost liczby osób w wieku emerytalnym stanowi wyzwanie dla polityki socjalnej państw, których powinnością jest zapewnienie odpowiedniej jakości życia osób starszych i zagwarantowanie dostępu do specjalistycznych usług socjalnych i zdrowotnych. Ponadto współczesne starsze pokolenie ma coraz większą świadomość zdrowotną i rosnące oczekiwania wobec własnej starości, której wyznacznikami są poza utrzymaniem sprawności także samodzielność, niezależność oraz aktywność tak zawodowa, jak społeczna.

<sup>19</sup> Polska Wieś 2022. Raport o stanie wsi, FDPA Warszawa 2022

Stąd nowy model polityki społecznej opiera się na przekonaniu, że wsparcie społeczne nie może się ograniczać się już tylko do kompensacji dochodów poprzez świadczenia socjalne.

**Model powinien obejmować takie elementy, jak:**

- promowanie aktywności,
- wczesną prewencję ryzyka i potrzeb,
- zwiększanie roli usług socjalnych, usprawniających i umożliwiających aktywne życie,
- aktywizację osób ubogich i zabezpieczanie przed ubóstwem,
- model partnerstwa w rodzinie (dwie osoby zarabiające i dwóch opiekunów),
- wsparcie równowagi praca-życie rodzinne,
- edukacja oraz szkolenia jako niezbędny element zabezpieczenia społecznego oraz wsparcie dla innowacji społecznych.

Rolnictwo społeczne doskonale wpisuje się w deinstytucjonalizację pomocy społecznej, która jest rozumiana jako proces rozwoju usług społecznych na poziomie rodziny i lokalnej społeczności umożliwiających pozostawanie przez osobę potrzebującą pomocy możliwie najdłużej we własnym środowisku zamieszkania. W swoich założeniach rolnictwo społeczne wspomaga system pomocy społecznej poprzez zwiększenie dostępności na poziomie lokalnym do wysokiej jakości usług społecznych, zapewnienie profilaktyki starzenia oraz aktywizację zawodową osób niesamodzielnych i ich opiekunów.

Z różnych badań wynika, że przebywanie na farmie ma pozytywny wpływ na fizyczne, psychiczne, społeczne i duchowe samopoczucie przebywających na niej osób. Potwierdza się, że w gospodarstwach społecznych uczestnicy zyskują siły, poprawę sprawności fizycznej i apetytu, stymulują zmysły, lepiej zarządzają swoją energią. Wyjątkowe środowisko gospodarstwa dostarcza wielu bodźców w zróżnicowanym powtarzającym się rytmie dnia i pór roku w bliskim kontakcie z naturą, ziemią, powietrzem, deszczem, roślinami, zwierzętami i ludźmi.



**Tabela 2.** Korzyści z rolnictwa społecznego dla osób korzystających z usług w gospodarstwie

Korzyści dla zdrowia fizycznego	Korzyści dla zdrowia psychicznego	Korzyści społeczne
<ul style="list-style-type: none"> <li>• poprawa ogólnej sprawności fizycznej</li> <li>• nabycie różnych umiejętności</li> <li>• poprawa motywacji do ruchu i zaangażowania</li> <li>• zmęczenie fizyczne przyczynia się do lepszego snu</li> </ul>	<ul style="list-style-type: none"> <li>• poprawa samooceny i dobrego samopoczucia</li> <li>• przywrócenie poczucia wartości i zwiększenie pewności siebie</li> <li>• zwiększenie poczucia bezpieczeństwa w kontakcie ze stabilną rodziną rolniczą</li> <li>• osłabienie uczucia złości, dezorientacji, depresji, napięcia i zmęczenia</li> <li>• poprawa zachowań społecznych</li> <li>• wzrost odpowiedzialności za siebie</li> <li>• ograniczona potrzeba interwencji medycznej / hospitalizacji</li> </ul>	<ul style="list-style-type: none"> <li>• wzrost umiejętności społecznych w miarę nawiązywania kontaktu podopiecznych z innymi osobami o podobnych potrzebach, rodziną rolniczą i osobami odwiedzającymi gospodarstwo</li> <li>• większa pewność siebie i chęć próbowania nowych rzeczy, poznawania nowych ludzi i zawierania przyjaźni dzięki poczuciu akceptacji u podopiecznych</li> <li>• wzrost niezależności i odpowiedzialność osobista</li> <li>• kształtowanie nawyków pracy</li> </ul>

Równocześnie należy podkreślić, że rolnictwo społeczne przynosi korzyści społeczne dla samych usługodawców i miejscowej ludności. Zaangażowanie podopiecznych w działalność gospodarstwa zmniejsza izolację rolników i zapewnia im towarzystwo w codziennej pracy w gospodarstwie. Poczucie wartości własnej pracy, jej sensu oraz satysfakcji i prestiżu w środowisku wpływa pozytywnie na kondycję osobistą rolników.

Z perspektywy danej społeczności lokalnej wartością rolnictwa społecznego jest zwiększenie dostępności usług społecznych na miejscu, co wzmacnia małe miejscowości oraz podnosi jakość i poziom życia ich mieszkańców.

#### Uznanyimi wartościami społecznymi rolnictwa są:

- gospodarstwo rolne jako lokalne miejsce spotkań różnych grup osób,
- gospodarstwo jako autentyczna i ważna przestrzeń dostarczająca wielu bodźców sensorycznych,
- gospodarstwo jako miejsce holistycznego wsparcia w zakresie ćwiczeń fizycznych oraz zdrowej i zrównoważonej żywności.

### II.1.3 Rolnictwo społeczne a ŚRODOWISKO

Postępująca na całym świecie konsolidacja gruntów rolnych nie sprzyja zrównoważonemu rozwojowi. Podczas gdy mniejsze gospodarstwa charakteryzują się zazwyczaj różnorodnością upraw, a tym samym większą naturalną odpornością na zagrożenia biologiczne i ryzyka klimatyczne, gospodarstwa wielkoobszarowe jako w przeważającej części monokulturowe są zależne od przemysłowych technologii i chemizacji rolnictwa. Sytuacja ta niesie ze sobą z jednej strony większą wydajność produkcji rolnej i korzyści ekonomiczne, z drugiej jednak zagrożenia dla różnorodności biologicznej i systemów żywnościowych. Monokulturowe gospodarstwa przekształcają krajobraz wiejski, zaburzają funkcjonowanie naturalnych ekosystemów, prowadzą do degradacji gleby. Zmniejszenie liczby gospodarstw pociąga za sobą ograniczenie nie tylko liczby rolników, ale też przekazywanych z pokolenia na pokolenie wiedzy i umiejętności oraz tradycyjnych wiejskich zajęć w zakresie rolnictwa, rzemiosła czy obrzędów, zagrażając tożsamości kulturowej obszarów wiejskich.

Odwrotnie - gospodarstwa świadczące usługi w ramach rolnictwa społecznego charakteryzuje zwiększona świadomość ekologiczna i odpowiedzialność za przyrodę oraz zaangażowanie w usługi prośrodowiskowe.

#### Praktyka rolnictwa społecznego pokazuje, że w charakterystyce gospodarstw społecznych ważne miejsce zajmują:

- rolnictwo organiczne, tradycyjne uprawy i hodowle zachowawcze,
- działania na rzecz ochrony przyrody, naturalnych zasobów i krajobrazu kulturowego,
- edukacja na rzecz zrównoważonego rozwoju i edukacja ekologiczna.

Oprócz podstawowych korzyści społecznych rolnictwo społeczne zapewnia lepszy niż rolnictwo konwencjonalne balans kosztów i korzyści środowiskowych.

### II.2 Rolnictwo społeczne w kontekście wielofunkcyjności

Wielofunkcyjne podejście do rozwoju rolnictwa i obszarów wiejskich stawia przed gospodarstwami wiejskimi nowe wyzwania oraz nowe możliwości rozwoju. Praktyka pokazuje zdolność rolnictwa i obszarów wiejskich do wytwarzania szerokiego zakresu dóbr i usług w korelacji z zapotrzebowaniem na dobra



publiczne na wsi. Rolnictwo społeczne jest bezpośrednio powiązane z wielozadaniowością rolnictwa.

### II.2.1 Wielofunkcyjny rozwój obszarów wiejskich

Wśród badaczy wsi powszechne jest już przekonanie, że wytwarzanie żywności nie jest jedyną rolą rolnictwa. Przy zachowaniu podstawowej funkcji wsi, jaką jest zapewnienie bezpieczeństwa żywnościowego, coraz mocniej podkreślane są **funkcje społeczne i kulturowe** obszarów wiejskich.

#### Rozwój wielofunkcyjny obszarów wiejskich oznacza:

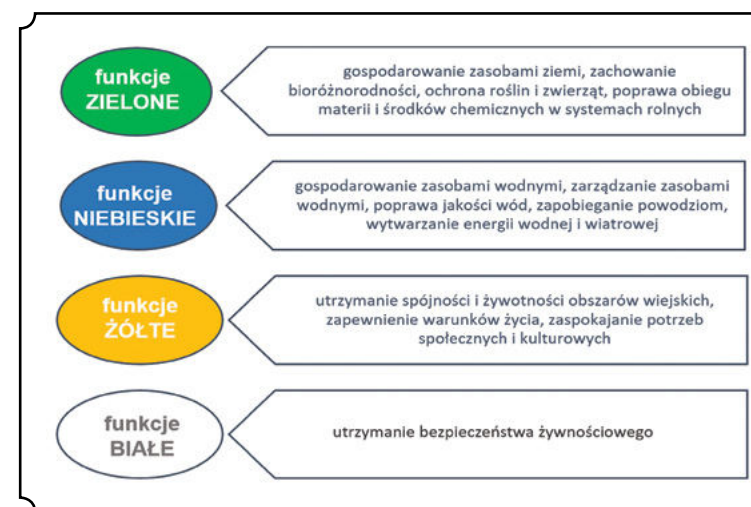
- kreowanie w wiejskiej przestrzeni gospodarczej pozarolniczych funkcji generujących dywersyfikację wiejskiej ekonomii,
- tworzenie nowych źródeł dochodów i miejsc pracy dla ludności nierolniczej i rolniczej, która nie znajduje pełnego zatrudnienia w gospodarstwie rolnym,
- kształtowanie profilu przedsiębiorcy wiejskiego, zarówno mieszkańca, jak i przybysza z zewnątrz oraz rolnika i osoby niezwiązanej z rolnictwem.

Stosunkowo dobrze rozwiniętym przykładem działalności pozarolniczej na wsi jest turystyka wiejska. Wyrasta ona z powszechnego uznania znaczenia wiejskiego środowiska dla wypoczynku i rekreacji. Wiejskość jest kojarzona przez turystów przede wszystkim jako krajobraz rolniczy, walory zdrowotne otoczenia i świeżych produktów żywnościowych oraz kultura, zwyczaje i tradycje lokalne.

### II.2.2 Wielofunkcyjność rolnictwa

Koncepcja rolnictwa wielofunkcyjnego zakłada kompleksowe łączenie w działalności rolniczej funkcji: produkcyjnej, społecznej, kulturowej i środowiskowej. Jej istota tkwi w przekonaniu, że zachowanie żywotności wsi, poczucia wspólnoty lokalnej społeczności oraz atrakcyjności krajobrazowo-przyrodniczej, a tym samym urbanistycznej czy turystycznej, jest możliwe wyłącznie dzięki utrzymaniu rolnictwa. Zasadniczo koncepcja jest zbudowana na tezie, że **rolnictwo regulowane wyłącznie mechanizmami rynku zostaje pozbawione wielu pożytecznych wartości dla społeczeństwa, kultury, gospodarki i przyrody.**

Rolnictwo wielofunkcyjne nadaje działalności rolniczej dodatkowych ról i znaczeń. Są wśród nich: utrzymanie krajobrazu wiejskiego, ochrona dziedzictwa przyrodniczego i kulturowego, wspieranie gospodarki wiejskiej oraz zwiększanie bezpieczeństwa żywnościowego. Wg OECD wielofunkcyjne rolnictwo wytwarza równocześnie szereg produktów rolnych - **żywność i materiały** oraz szereg produktów innych niż surowce, w tym produkty i usługi środowiskowe oraz społeczne. Poza dostarczaniem żywności rolnictwo wytwarza pozaprodukcyjne dobra i usługi. Przedstawiając wielofunkcyjność rolnictwa badacze wymieniają cztery kategorie rolniczych funkcji pozaprodukcyjnych, opisanych obrazowo czterema kolorami.



Ryc. 6. Klasyfikacja pozaprodukcyjnych funkcji rolnictwa  
Źródło: Obszary wiejskie w zintegrowanym planowaniu rozwoju (2021)

### II.2.3 Wielofunkcyjność gospodarstwa rolnego

Wielofunkcyjny potencjał gospodarstwa wiejskiego to dla rolników szansa na dywersyfikację działalności w rolnictwie i jego otoczeniu. Wielofunkcyjność gospodarstwa oznacza uzyskiwanie wartości dodanej z podstawowej działalności rolniczej poprzez wprowadzenie do gospodarstwa dodatkowych funkcji opartych na zasobach gospodarstwa rolnego. Specyfika wielofunkcyjnego gospodarstwa rolnego dotyczy nowej działalności gospodarczej podejmowanej



w gospodarstwie jako dodatkowej w stosunku do typowego rolnictwa. Koncepcja odnosi się do lokowania w gospodarstwie takiej działalności pozarolniczej, która jest **ściśle związana** z rolnictwem i dziedzictwem wiejskim. Rolnicy na ogół **łączą produkcję rolniczą i środowisko** wiejskie z takimi usługami, jak: sprzedaż bezpośrednia, turystyka, edukacja i rolnictwo społeczne.

#### Z wielofunkcyjnym gospodarstwem rolnym mamy do czynienia, gdy:

- działalność rolnicza jest powiązana z profesjonalnymi usługami opartymi na walorach gospodarstwa i jego wiejskiego otoczenia,
- rodziny rolników oprócz rolnictwa rozwijają w gospodarstwie nowe rodzaje gospodarczej działalności produkcyjnej, usługowej lub dystrybucyjnej,
- wielofunkcyjne działania przyczyniają się do utrzymania produkcji żywności.

Przedsiębiorczość w zakresie rolnictwa wielofunkcyjnego jest postrzegana jako nowa szansa dla kobiet na obszarach wiejskich, dająca im możliwość rozwijania i różnicowania działalności gospodarczej. To również możliwość wzmocnienia roli kobiet w społeczeństwie i ich pozytywnego wpływu na integrację społeczną, ograniczenie ubóstwa i rozwój gospodarczy obszarów wiejskich.

### II.2.4 Usługi społeczne na wsi

Usługi stanowią dominującą część działalności gospodarczej oraz zapewniają większość miejsc pracy na obszarach wiejskich. Według stanu na dzień 31 grudnia 2020 r. blisko 1/3 wszystkich podmiotów wpisanych do rejestru REGON w Polsce stanowiły podmioty zlokalizowane na obszarach wiejskich. Ich liczba w porównaniu do roku 2010 wzrosła aż o 36%. W stosunku do 2010 roku we wszystkich województwach nastąpił wzrost liczby podmiotów prowadzących działalność gospodarczą na obszarach wiejskich, a co za tym idzie, wzrost liczby podmiotów przypadających na 1000 mieszkańców. Najwięcej podmiotów zajmowało się handlem i naprawą pojazdów samochodowych oraz usługami budowlanymi. Działalność w zakresie tzw. innych usług, w których mieszczą się usługi społeczne, stanowi jak dotąd niski udział na poziomie poniżej 5% ogólnie liczby podmiotów.<sup>20</sup>

<sup>20</sup> Obszary wiejskie w Polsce w 2020 r., GUS Warszawa Olsztyn 2022

Oficjalne analizy statystyczne nie obejmują szczegółowo branży usług społecznych na wsi, co może być pośrednio związane z brakiem jednoznacznej definicji usług społecznych.

#### Za wspólny mianownik różnych prób definiowania usług społecznych można uznać, że:

- są to działania o charakterze niematerialnym, dedykowane osobom indywidualnym, rodzinom i społeczności lokalnej,
- ich celem jest podnoszenie jakości życia mieszkańców poprzez zaspokajanie aktualnych potrzeb.



Ryc. 7. Powiązania sektorowe rolnictwa z usługami społecznymi  
Źródło: Opracowanie własne

Rolnictwo społeczne funkcjonuje na styku kilku sektorów, tworząc unikatową ofertę usług o charakterze społecznym. Aktualnie rozróżnia się cztery główne obszary aktywności rolnictwa społecznego, związane z terapią, opieką, edukacją i włączeniem społecznym.

#### Zajęcia reedukacyjne i terapeutyczne

Terapia w gospodarstwie może przybierać formę terapii zajęciowej, rehabilitacji i wsparcia indywidualnego. Gospodarstwa terapeutyczne prowadzą też edukację zawodową, jednak ich celem nie jest wprowadzanie podopiecznych na rynek pracy



czy oferowanie zatrudnienia. Pobyt w gospodarstwie społecznym ma wyrównywać deficyty, usprawniać i integrować ze społeczeństwem osoby z niepełnosprawnościami, dysfunkcjami umysłowymi, zaburzeniami mentalnymi lub deficytami społecznymi. Zajęcia terapeutyczne w gospodarstwach społecznych prowadzone są przede wszystkim w oparciu o posiadane zasoby upraw rolniczych i ogrodniczych oraz z udziałem zwierząt gospodarskich.

### Usługi opiekuńcze

Gospodarstwa opiekuńcze świadczą osobom potrzebującym pomoc w zaspokajaniu codziennych potrzeb życiowych, opiekę higieniczną, zaleconą przez lekarza pielęgnację oraz zapewnienie kontaktów z otoczeniem. Usługi prowadzone są w oparciu o infrastrukturę gospodarstwa i w powiązaniu z wykonywaną działalnością rolniczą. Opieka może być świadczona w formie dziennej lub całodobowej.

Opieka całodobowa polega na zapewnieniu osobie z niej korzystającej miejsca stałego pobytu, w którym zaspokajane są wszystkie jej potrzeby życiowe. Osoba korzystająca z opieki całodobowej na stałe mieszka w placówce świadczącej opiekę.

Opieką dzienną jest natomiast wsparcie, które jest świadczone przez kilka godzin dziennie, zazwyczaj w dni robocze. Osoba korzystająca z opieki dziennej mieszka na stałe w swoim domu rodzinnym, a pomoc udzielana w gospodarstwie jest dla niej jedynie wsparciem w codziennym funkcjonowaniu. Wyróżnikiem jakościowym opieki w gospodarstwie społecznym jest tzw. AGROTHERAPIA, czyli celowe oddziaływanie usprawniające - fizycznie i psychicznie - realizowane przy wykorzystaniu zajęć rolniczych, krajobrazu i infrastruktury wiejskiej. Gospodarstwa opiekuńcze powinny zatem posiadać zwierzęta gospodarskie lub uprawy rolnicze przeznaczone czy możliwe do zaangażowania w zajęciach agroterapii.

### Integracja w świecie pracy i włączenie społeczne

Usługi socjalne przeznaczone są dla osób, które popadły w konflikt z prawem lub pochodzących z marginesu społecznego, a także dzieci z rodzin patologicznych. Ten typ działalności ma na celu integrację zawodową lub zatrudnienie marginalizowanych grup na otwartym rynku pracy, w tym także profesjonalne szkolenia. Osoby w jakikolwiek sposób pokrzywdzone przez los, także z niepełnosprawnościami, znajdują w gospodarstwach społecznych zatrudnienie jako wolontar-

riusze, praktykanci lub pracownicy. Zaangażowanie do pracy w rolnictwie osób długotrwale bezrobotnych, w kryzysie bezdomności, po terapii uzależnień czy opuszczających zakłady penitencjarne jest częścią filozofii reintegracji społecznej, partycypacji i włączenia społecznego. Celem jest przywrócenie nawyku pracy, pogłębienie wiedzy i umiejętności oraz budowanie poczucia własnej wartości. Aspekty te mają ostatecznie umożliwić im znalezienie zatrudnienia na zwykłym rynku pracy i ponowną integrację ze społeczeństwem.

### Działania pedagogiczne

Gospodarstwa edukacyjne, nazywane też dydaktycznymi lub pedagogicznymi, oferują wizyty w gospodarstwie rolnym ze specjalnie przygotowanymi programami zajęć i warsztatów, mające na celu przybliżenie życia w gospodarstwie rolnym, wiedzy o pochodzeniu żywności i zapewnienie kontaktu z naturalnym wiejskim otoczeniem oraz wspomagających rozwój psychofizyczny osób z różnymi dysfunkcjami, w tym dzieci z trudnościami w uczeniu się, brakiem koncentracji czy nadpobudliwością. Do tej działalności nie zalicza się zlokalizowanych na wsi placówek oświatowych, prowadzących regularne kształcenie i doskonalenie zawodowe.

**Wyróżniająca się wartość rolnictwa społecznego ma obiecujący potencjał jako całościowe rozwiązanie problemów społecznych, objętych wymienionymi wyżej zakresami skierowanymi do zidentyfikowanych grup docelowych odbiorców. W szczególności usługi 'zielonej opieki' adresowane są do:**

- seniorów wymagających opieki, terapii, rehabilitacji, zajęć integracyjnych ze względu na wiek,
- osób z niepełnosprawnościami oraz chorujących psychicznie,
- osób walczących z uzależnieniami i wymagających reintegracji społecznej,
- osób zdrowych, mających potrzeby regeneracji sił witalnych i oczekiwania w zakresie osobistego rozwoju.

## II.3 Rolnictwo społeczne a luka pomiędzy miastem a wsią

**W** ostatnich kilku dziesięcioleciach radykalnie wzrosła urbanizacja i odsetek ludności zamieszkującej obszary zabudowane. Tendencja ta obejmuje nie tylko duże miasta, ale dotyczy również obszarów wiejskich, w szczególności terenów wokół dużych aglomeracji, które są zdominowane przez funkcje mieszkalno-



-usługowe. Podczas gdy pierwszy spis ludności w odrodzonej Polsce wykazał, że w 1921 roku 24,6% ludności mieszkało w mieście, to już w roku 1966 liczba mieszkańców miast przekroczyła liczbę ludności zamieszkałej na wsi, a obecnie około 60% Polaków mieszka w mieście. Z powodu urbanizacji i powszechności nowych technologii pogłębia się też dystans pomiędzy społeczeństwem a przyrodą. Szacuje się, że średnia odległość, jaką człowiek musi pokonać, aby znaleźć się na obszarze naturalnym, wynosi około 10 km.

Rewolucja przemysłowa w rolnictwie sprawiła, że tylko niewielką część światowej populacji stanowią rolnicy i członkowie ich rodzin oraz pracownicy rolni. W Unii Europejskiej w roku 2021 udział rolników w ogólnej populacji wynosił 4,2%; w Polsce wskaźnik ten był dwukrotnie wyższy i wynosił 8,4%.<sup>21</sup>

W oczywisty sposób wszystko to osłabia związki ze wsią jako środowiskiem rolniczym. Wiele rodzin miejskich nie ma już z nią żadnych kontaktów rodzinnych i nigdy w życiu nie odwiedziła gospodarstwa rolnego. Pogłębia się niewiedza na temat wysiłku wkładanego przez rolników w wytworzenie żywności oraz niezrozumienie znaczenia rolnictwa dla społeczeństwa i środowiska. Dystans pomiędzy konsumentami a producentami żywności ma wymiar przestrzenny, różnicy świadomości, dystansu komunikacyjnego i luki kulturowej. Rolniczy charakter zachowują na ogół odległe i peryferyjne obszary, które równocześnie często cechuje niższy poziom usług, gorsza jakość edukacji i mniejsze możliwości zatrudnienia i wprost z tym związane niższe dochody. Tę sytuację potęguje fakt, że zyski z produkcji nie są inwestowane lokalnie, ale wydawane na zewnątrz. Odległość fizyczna i trudności w znalezieniu wspólnego języka osłabiają komunikację między rolnikami a społeczeństwem, pogłębiając jeszcze bardziej dystans kulturowy. Z kolei napływowi mieszkańcy przeprowadzają się na wieś z sentymentalnym, wyidealizowanym, sielankowym obrazem obszarów wiejskich. Rozezarcowanie rzeczywistością wiejskiej codzienności, której rytm wyznacza ciężka praca rolnika, bywa powodem kolejnego rozdzwieku.

Istnieje również dysproporcja w samym sektorze rolnym, pomiędzy dużymi, intensywnymi przedsiębiorstwami rolnymi a drobnymi gospodarstwami rodzinnymi i kształtowanym przez nie wizerunkiem wsi.

**Rolnictwo społeczne ma do odegrania istotną rolę w budowaniu korzystnych relacji między rolnictwem a ogółem społeczeństwa, w szczególności**

<sup>21</sup> Rocznik Statystyczny Rolnictwa, GUS 2023

pomiędzy obszarami miejskimi i wiejskimi. Odbywać się to może na wiele sposobów. Podstawowym narzędziem jest edukacja, która - podnosząc poziom wiedzy i świadomości na temat rolnictwa - jest kluczem do zmiany sposobu myślenia obecnych i przyszłych konsumentów żywności. A przecież jednym z podstawowych czynników determinujących wybór żywności przez konsumenta - obok potrzeby zaspokojenia głodu, ceny i dostępności produktu - są: nastawienie, przekonania i znajomość żywności.

**Rolnictwo społeczne ma bardzo szerokie możliwości zarówno bezpośredniego, jak i mimowolnego oddziaływania edukacyjnego, przykładowo poprzez:**

- działania kierowane do uczestników aktywności w ramach rolnictwa społecznego,
- poznanie specyfiki gospodarstwa przez rodziny podopiecznych podczas odwiedzin,
- zainteresowanie rodziny i znajomych wizytą w gospodarstwie przez uczestników,
- otwarcie gospodarstwa do zwiedzania i bezpośrednich zakupów,
- świadczenie usług agroturystycznych.

Wizyta w gospodarstwie, a jeszcze bardziej praca w nim, sprzyja zmianie nastawienia do rolnictwa i kształtuje właściwy obraz wsi w oczach społeczeństwa.

*„Kiedy poznajemy rolników i producentów, którzy działają w naszej okolicy, zaczynamy umieszczać gospodarstwo rolne w naszym osobistym krajobrazie. Odwiedź farmę, a zaczniesz o niej myśleć. Nagle miejsce produkcji żywności staje się czymś, o co należy dbać i co trzeba chronić”.*

(Deborah Madison, Convivium Slow Food w Santa Fe)



### III. ISTOTA EDUKACJI W GOSPODARSTWIE ROLNYM

#### III.1 Współczesne trendy w edukacji

Współczesna edukacja coraz bardziej odchodzi od nauczania rozumianego tylko jako przekazywanie wiedzy, a staje się procesem mającym na celu poszerzanie możliwości człowieka. Treści i metody nauczania są personalizowane, czyli dostosowywane do indywidualnych potrzeb ucznia i skoncentrowane na maksymalnym wykorzystaniu jego potencjału. Personalizacja w edukacji oznacza wspieranie osób uczących się w osiągnięciu samodzielności i samoświadomości. Uczenie się pojmowane jako holistyczny proces – uwzględnia obok kształcenia formalnego także pasje, sposoby rozwiązywania własnych problemów, postrzeganie samego siebie, życie zawodowe, funkcjonowanie w rodzinie oraz wiele innych czynników kształtujących daną osobę.

*„Edukacja ma inspirować. Powinna pomagać uczniom w rozpoznawaniu ich wyjątkowych cech i pokonywaniu trudności, tak aby mogli w pełni wykorzystywać swój potencjał. Powinna również sprzyjać krytycznemu myśleniu i kreatywności, dawać siłę do rozwijania w sobie umiejętności potrzebnych w dzisiejszym świecie.”*

(Księga Trendów w edukacji 2.0)

Rozbudzaniu naturalnej ciekawości oraz radości zdobywania nowej wiedzy i umiejętności sprzyja UCZENIE PRZEZ DZIAŁANIE. Prekursorem koncepcji był żyjący na przełomie XIX i XX wieku amerykański filozof i pedagog John Dewey, który wdrożył innowacyjny system pedagogiczny oparty na aktywności praktycznej i manualnej uczniów. Współczesne rozumienie uczenia przez działanie określa się jako sposób nabywania umiejętności wykorzystania wiedzy w praktyce, uczenia współdziałania oraz komunikacji, by potrafić radzić sobie w nieprzewidywanych sytuacjach, pracować w zespołach i twórczo kształtować przyszłość.

Uczenie się przez działanie odbywa się w zróżnicowanych sytuacjach edukacyjnych pozwalających na samodzielne doświadczenie poznawcze. Mogą one być włączone do programów kształcenia formalnego lub odbywać się w ramach tzw. edukacji pozaformalnej, która rozwija wiedzę i umiejętności, ale nie prowa-

dzi bezpośrednio do uzyskania kwalifikacji. Wtedy jest to działalność edukacyjna pozostająca poza oficjalnym systemem, która ma służyć konkretnym odbiorcom i realizować konkretne cele na podstawie codziennych doświadczeń oraz edukacyjnego wpływu otoczenia.

Uczenie się przez działanie jest realizowane metodami aktywizującymi. Metody te oznaczają grupę form aktywności, które umożliwiają aktywne uczenie się, czyli zdobywanie wiedzy poprzez doświadczenie, przeżywanie, poznawanie i odkrywanie. Metody aktywizujące rozwijają kreatywne i krytyczne myślenie, poszerzają zainteresowania, służą rozwojowi umiejętności komunikowania się w grupie, argumentowania, wyciągania wniosków.

#### Przykładowy program zajęć realizowany przez Zagrodę Edukacyjną Bazyłowa Polana, województwo dolnośląskie



#### Wielka Draka z powodu ziemniaka

##### Przebieg zajęć:

1. Przywitanie uczestników i przedstawienie głównego bohatera zajęć – ZIEMNIAKA.
2. Prezentacja urządzeń i maszyn wykorzystywanych podczas uprawy ziemniaków.



3. Dawniej tak bywało, czyli zabawa w wykopki.
4. Pieczenie ziemniaków w popiele.
5. Aktywne słuchanie legend o ziemniakach.
6. Gry i zabawy z kartoflem w roli głównej: rzut ziemniakiem do celu, gorący kartofel, sadzenie ziemniaków, przerzuc stonkę do sąsiada. Dla młodszych dzieci wykonanie pieczętek ziemniaczanych, dla starszych wypełnienie karty pracy.

*(...) W pracy stosujemy metody aktywizujące, wiedzę podajemy w dawkach przystępnych dla wieku uczestników warsztatów, wykorzystujemy gry i zabawy ogólnorozwojowe, dużą wagę przywiązujemy do integracji grup (...)*

**Źródło:** Ogólnopolska Sieć Zagród Edukacyjnych

Szybki rozwój, który w dzisiejszych czasach obejmuje wszystkie obszary życia, wymaga nieustannego poszerzania kompetencji i nabywania nowych umiejętności. Stąd popularność koncepcji edukacyjnej UCZENIE SIĘ PRZEZ CAŁE ŻYCIE. Koncepcja dotyczy inicjatyw edukacyjnych podejmowanych w dowolnym momencie życia w celu pozyskania wiedzy i dla własnego rozwoju. Istotą uczenia się przez całe życie jest nastawienie na stały rozwój kompetencji osobistych i zawodowych. Doskonalenie odbywa się na wiele sposobów: poprzez udział w warsztatach, szkoleniach, studiach podyplomowych czy kursach w formach szkolnych i pozaszkolnych. W koncepcję uczenia się przez całe życie wpisują się także gospodarstwa rolne, oferujące różnego typu warsztaty dla dorosłych, wspierające wszechstronny rozwój osobisty, kształtowanie określonych uzdolnień i zainteresowań oraz utrzymanie ogólnej sprawności umysłowej.

Prekursorami koncepcji byli już filozofowie starożytni, którzy głosili postulaty ciągłego rozwoju, doskonalenia i uczenia się. Jednak dopiero w latach 60. XX wieku zdefiniowano teorię, którą nazwano „kształceniem ustawicznym”. Z czasem koncepcja ta zyskała na popularności, by stać się jednym z wiodących trendów w edukacji.

### Przykładowy program zajęć realizowany przez Zagrodę Edukacyjną EKO ZŁOTNA, województwo warmińsko-mazurskie



#### Tradycyjny wypiek chleba z mąk razowych – kurs podstawowy

Nauka tradycyjnego wypieku chleba z mąk razowych uzyskiwanych z przemiału pradawnych zbóż w młynie żarnowym. Kurs trwa 8 godzin i obejmuje: poznanie rodzajów mąki i różnic pomiędzy mąkami razowymi i bielmowymi, przygotowanie zakwasu piekarskiego, przygotowanie i formowanie ciasta oraz dalsze procesy produkcyjne, wypiek ciasta i ocenę wypieczonego pieczywa. Szkolenie odbywa się w małych grupach 3-6 osób dorosłych lub młodzieży.

**Źródło:** Ogólnopolska Sieć Zagród Edukacyjnych

Współczesne podejście do edukacji powoduje, że gospodarstwo edukacyjne jest postrzegane jako atrakcyjne miejsce do prowadzenia zajęć dydaktycznych, integrujących teorię z praktyką w zakresie wielu zagadnień. Bezpośredni kontakt z bogatym otoczeniem rolniczo-przyrodniczym i kulturowo-społecznym w zagrodzie wiejskiej sprzyja holistycznemu rozwojowi. Swobodna wiejska przestrzeń, obecność zwierząt, mnogość zapachów, smaków i dźwięków dostarczają mnóstwo bodźców poznawczych i emocjonalnych korzyści.



### III.2 Gospodarstwo rolne jako przestrzeń edukacji

Gospodarstwo jest unikatową przestrzenią, która w naturalny sposób może być miejscem aktywnej pedagogiki, wzbogacającej zarówno formalną, jak i nieformalną edukację dzieci i dorosłych.

W gospodarstwie rolnym wszystko ma swój porządek, rytm i cykl zależny od warunków przyrodniczych: klimatu, pór roku, zjawisk atmosferycznych. Ścisły związek funkcjonowania gospodarstwa rolnego z warunkami i zjawiskami przyrodniczymi uczy cierpliwości, pokory wobec natury i nastawienia do ekologii. Specyfika gospodarstwa rolnego pomaga zrozumieć wiele aspektów środowiskowych. Pewne zachowania w gospodarstwach są w naturalny sposób proekologiczne, np. oszczędne gospodarowanie zasobami wodnymi czy gospodarka bioodpadami, tak ważne dla modelu gospodarki cyrkularnej.

Już sam pobyt w gospodarstwie rolnym, które jest podstawowym miejscem wytwarzania żywności, daje wiedzę o produktach rolnych, a aktywne zajęcia edukacyjne przekonują o wartości odżywczej produktów, uczą umiejętności odróżniania produktów naturalnych od wysokoprzetworzonych przemysłowych, przynoszą doświadczenie stosowania na co dzień zasad prozdrowotnego stylu życia.

Realizacji zajęć w Zagrodach Edukacyjnych służyć mogą praktycznie wszystkie dostępne miejsca – od pola i ogrodu poprzez podwórkę do budynków gospodarskich i domu, a każdy przedmiot w zagrodzie może być użyty jako cenna pomoc dydaktyczna. Przy odpowiednim kreatywnym podejściu zwierzęta gospodarskie, rośliny, przedmioty codziennego użytku mogą stać się środkami dydaktycznymi w nauczaniu różnych przedmiotów, zapewniając równocześnie bliski kontakt ze środowiskiem rolniczym.

**Wg specjalistów w dziedzinie wychowania przedszkolnego i kształcenia ogólnego mocnymi stronami oferty edukacyjnej gospodarstw rolnych jest możliwość prowadzenia w nich prawdziwych „zielonych lekcji” dzięki zapewnieniu:**

- zbieżności celów edukacji z możliwościami ich realizacji w gospodarstwie zarówno w zakresie wiedzy deklaratywnej (wiem), jak i proceduralnej (potrafię),
- łączenia wiedzy teoretycznej z zakresu przyrody ożywionej i nieożywionej z działaniami praktycznymi,
- przechodzenia od bezpośrednich kontaktów ze środowiskiem przyrodniczym do kształtowania wiedzy o tym środowisku,

- rozwijania trzech podstawowych form aktywności człowieka: słownej, ruchowej i percepcyjnej w kontakcie z naturalnym środowiskiem przyrodniczym.<sup>22</sup>

Z deklaracji gospodarzy świadczących usługi edukacyjne, którzy uczestniczyli w badaniach prowadzonych na terenie pięciu województw (kujawsko-pomorskiego, lubuskiego, opolskiego, zachodniopomorskiego i dolnośląskiego) wynika, że najczęściej z oferty edukacyjnej wybierane są programy obejmujące zajęcia kulinarne, tj. pieczenie chleba, przetwarzanie owoców i warzyw czy pozyskiwanie miodu. Dużym zainteresowaniem cieszą się także zajęcia terenowe, prowadzone w formie gier i zabaw, których przewodnim tematem jest bioróżnorodność i ekologia.<sup>23</sup>

#### Przykładowy program zajęć realizowany przez Zagrodę Edukacyjną Zielona Babka, województwo lubelskie



#### Warsztaty etnograficzne dla dzieci i dorosłych

Z wielką przyjemnością zapraszam Państwa do odkrywania bogatego, fascynującego, a zarazem zapomnianego świata tradycji regionów Polski Wschodniej, a zwłaszcza mojej rodzimej Lubelszczyzny.

<sup>22</sup> dr Jolanta Sajdera, *Instrukcja konstruowania scenariuszy zajęć dydaktycznych w Zagrodach Edukacyjnych*, materiały szkoleniowe CDR O/Kraków

<sup>23</sup> Marcysiak, T., Kamiński, R., Kmita-Dziasek, E., Hapka, A. (2023). *Gospodarstwa edukacyjne w systemie rolnictwa społecznego*. Toruń: Wydawnictwo „Dom Organizatora”



Pomysł zrodził się kilka lat temu, a był wynikiem fascynacji przedwojennym światem kultury wiejskiej i ludowej. Początkowo w nieśmiałej formie rękodzieła o charakterze „przyrodniczo – ludowym”: malowanie, rzeźba, odnawianie „staroci”... Potem pasja zbieractwa: zapomniane przedmioty użytku codziennego, które stanowią naszą kulturę materialną. „Święte obrazy” – postrzegane dzisiaj jako kicz – wiszące niegdyś w każdym polskim domu, porzucone po strychach, piwnicach... Odnawiane przeze mnie i eksponowane w mojej Zagrodzie, jako kolejny przykład czegoś, co przeminęło bezpowrotnie.

Wreszcie – przyroda! Nieodzowna, integralna część życia naszych przodków. Respekt i szacunek wobec sił natury. Podporządkowanie życia człowieka cykлом tej siły. I zioła! Kolejny, „magiczny”, zapomniany aspekt dawnej, codziennej egzystencji! Ich wykorzystanie w ludowych obrzędach i zwyczajach.

Zapraszając do „Zielonej Babki”, chcę przenieść Państwa do dawnego świata, gdzie gościła prostota, spokój, szacunek wobec natury i wiary naszych przodków...

Źródło: [www.zagrodaedukacyjna.pl](http://www.zagrodaedukacyjna.pl)

### III.3 Ogólnopolska Sieć Zagród Edukacyjnych

Rolnicy w Polsce od wielu lat z powodzeniem podejmują inicjatywy edukacyjne. Jednak dopiero po utworzeniu w 2012 roku Ogólnopolskiej Sieci Zagród Edukacyjnych działalność edukacyjna rolników zyskała inny wymiar – skupienie pod wspólną marką rozproszonych dotychczas działań zapewniło transparentny wizerunek i rozpoznawalność na rynku.

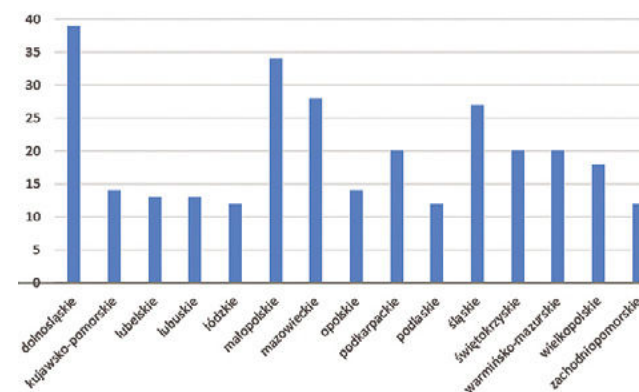
#### III.3.1 Zastrzeżony znak towarowy „Zagroda Edukacyjna”

Ogólnopolska Sieć Zagród Edukacyjnych skupia wyłącznie te gospodarstwa edukacyjne, które dobrowolnie przeszły procedurę kwalifikacji i uzyskały prawo do posługiwania się zastrzeżonym znakiem towarowym ZAGRODA EDUKACYJNA. Zgodnie z Regulaminem Zagrodą Edukacyjną jest gospodarstwo

wiejskie, sprawdzone i rekomendowane przez doradztwo rolnicze, prowadzące zajęcia dydaktyczne oparte o własne zasoby rolnicze w zakresie produkcji roślinnej, produkcji zwierzęcej, przetwórstwa produktów rolnych, edukacji ekologicznej i konsumenckiej oraz dziedzictwa kultury materialnej wsi, tradycyjnych zawodów, rękodzieła i twórczości ludowej. Zagroda Edukacyjna jest zobowiązana do posiadania zwierząt gospodarskich lub upraw rolniczych przystosowanych do prezentacji dla grup dzieci i młodzieży przyjmowanych w ramach programów szkolnych lub udostępnianych jako atrakcja turystyczna dla rodzin z dziećmi i osób dorosłych podróżujących indywidualnie lub w grupach.

Łatwo zauważyć, że każda Zagroda Edukacyjna jest gospodarstwem edukacyjnym, ale **nie każde gospodarstwo edukacyjne jest Zagrodą Edukacyjną!**

W maju 2024 roku w całym kraju funkcjonowały 324 Zagrody Edukacyjne. Wiodącą pozycję w liczbie Zagród Edukacyjnych ma od dłuższego czasu województwo dolnośląskie, wyprzedzające następne w kolejności województwa małopolskie, mazowieckie i śląskie. Ponad 50% Zagród stanowią gospodarstwa wielokierunkowe, blisko 30% zajmuje się ogrodnictwem i aż 18% specjalizuje się w pszczelarstwie. Przeważnie są to gospodarstwa drobne o areale pomiędzy 2 - 20 ha, prowadzące zrównoważoną gospodarkę rolną.



Ryc. 8. Liczba Zagród Edukacyjnych w poszczególnych województwach (stan na 28.05.2024 r.)

Źródło: Ogólnopolska Sieć Zagród Edukacyjnych



Gospodarstwa członkowskie Ogólnopolskiej Sieci Zagród Edukacyjnych identyfikowane są w terenie ujednoliconą tablicą informacyjną, zawierającą zastrzeżone znaki słowno-graficzne.



**Ryc. 9.** Tablica informująca o przynależności gospodarstwa do Ogólnopolskiej Sieci Zagród Edukacyjnych  
**Źródło:** Ogólnopolska Sieć Zagród Edukacyjnych

Prowadzących Zagrody Edukacyjne poza marką łączy także wspólna idea i pasja. To prawdziwi pasjonaci wsi, którzy odnajdują tu swój sposób na życie. To ludzie znający wartość rolnictwa, kochający wieś i umiejący się swoją pasją dzielić z innymi. To przedsiębiorczy, aktywni i wrażliwi społecznie ludzie. W działalności Zagrody odnajdują urozmaicenie codziennego życia, przyjemność pracy z dziećmi, satysfakcję i spełnienie, osobisty rozwój i nowe perspektywy.



**Ryc. 10.** Członkowie Ogólnopolskiej Sieci Zagród Edukacyjnych na VII Ogólnopolskim Zlocie Zagród Edukacyjnych w Krakowie w 2022 r.

### III.3.2 Cele programowe Zagród Edukacyjnych

Zagrody Edukacyjne oferują poznanie i doświadczanie pracy rolnika w bezpośrednim kontakcie z codziennym rytmem gospodarstwa, gamą kolorów, kształtów, dźwięków, zapachów i smaków wsi. W wymiarze dydaktycznym mają na celu przybliżenie uczestnikom życia w gospodarstwie rolnym, wiedzy o pochodzeniu żywności i zapewnienie kontaktu z naturalnym wiejskim otoczeniem.

Poszczególne Zagrody Edukacyjne oferują zindywidualizowane programy edukacyjne wynikające z profilu gospodarstwa i pasji gospodarzy. Oferta obejmuje pokazy i warsztaty aktywnie angażujące w zajęcia zarówno dzieci, jak osoby dorosłe w trakcie wizyt jednodniowych lub dłuższych pobytów z noclegami.

Niezwykła różnorodność tematyczna oferty obejmuje przede wszystkim zagadnienia związane z przyrodą oraz rolnictwem i pracą w gospodarstwie, a także tradycyjną żywnością, rękodziełem artystycznym, ginącymi zawodami, zwyczajami i obrzędami oraz ekologią i edukacją regionalną.





**Ryc. 11.** Realizacja regulaminowych celów edukacyjnych w Zagrodach Edukacyjnych (stan na 28.05.2024)

**Źródło:** Ogólnopolska Sieć Zagród Edukacyjnych r.

- **Edukacja w zakresie produkcji roślinnej** to odkrywanie i doświadczanie różnorodności biologicznej świata roślin, poznawanie tradycyjnych i nowoczesnych metod uprawy, cyklu życia i przemiany materii, zależności pomiędzy systemami rolniczymi i ekosystemami naturalnymi. Obserwowanie długotrwałego i skomplikowanego procesu uprawy uczy tak deficytowej w naszych czasach cierpliwości.
- **Edukacja w zakresie produkcji zwierzęcej** to atrakcja obcowania ze zwierzętami gospodarskimi i poczucie ich korzystnego oddziaływania na fizyczną, emocjonalną, społeczną i intelektualną sferę życia człowieka. Bezpośredni kontakt ze zwierzętami uczy wrażliwości i bezinteresowności oraz wdraża do obowiązków.
- **Edukacja w zakresie przetwórstwa produktów rolnych** pokazuje drogę od wytworzenia i zebrania surowca rolniczego do końcowego atrakcyjnego smakołyku lub przedmiotu użytkowego w powstających podczas przetwarzania produktów mlecznych, mięsnych, zbożowych, owoców, warzyw, ziół i innych produktów rolnych. Zajęcia i warsztaty nie tylko pokazują metody przetwarzania, ale pozwalają doświadczyć wysiłku produkcji, właściwie ocenić wartość i w przyszłości akceptować uczciwą cenę za wysokiej jakości produkty.

- **Edukacja w zakresie świadomości ekologicznej i konsumenckiej** pokazując naturalne praktyki gospodarskie pozwala zrozumieć wiele aspektów związanych z ekologią, zmienia nastawienie i kształtuje dobre nawyki zakupowe i żywieniowe.
- **Edukacja w zakresie dziedzictwa kultury materialnej wsi, tradycyjnych zawodów, rękodzieła i twórczości ludowej** to prezentacja bogactwa kultury materialnej i duchowej wsi podczas atrakcyjnych zajęć praktycznych: plastycznych, kulinarnych a nawet rozrywkowych.

**Przykładowy program zajęć realizowany przez Zagrodę Edukacyjną Ogród Doświadczeń Pszczelich przy Gościńcu Kapella, województwo dolnośląskie**



**Jak zostać miodo-fanem?**

Świat owadów zapylających otwiera przed nami bogactwo barw, zapachów i dźwięków. Poznacie różnorodność i wyjątkowość owadów i roślin, a pszczołom bezpiecznie przyjrzyjecie się z bliska!



**Będziemy zwiedzać ogród, przeprowadzać eksperymenty, smakować produkty pszczele i pracować w miodowni:**

- samodzielnie wykonacie doświadczenia, dzięki którym odróżnicie pyłek od pierzgi, wosk od propolisu, poznacie różnicę pomiędzy miodem i syropem glukozowym,
- posmakujecie różnych gatunków miodu i poznacie jego właściwości,
- samodzielnie odnajdziecie matkę pszczelą na plastrze,
- zajrzycie do ula i wyciszycie się w apidomku,
- poznacie rośliny miododajne i nektarodajne rosnące w naszym ogrodzie.

Uważamy, że zbudowanie więzi z owadami zapylającymi jest niezwykle ważne! W końcu to im zawdzięczamy 1/3 naszej żywności!

Źródło: [www.zagrodaedukacyjna.pl](http://www.zagrodaedukacyjna.pl)

### III.3.3 Funkcjonowanie Ogólnopolskiej Sieci Zagród Edukacyjnych

Ogólnopolska Sieć Zagród Edukacyjnych funkcjonuje w obrębie państwowego doradztwa rolniczego na zasadzie dobrowolnej współpracy jednostek państwowego doradztwa rolniczego na poziomie krajowym i regionalnym. Sieć nie posiada osobowości prawnej.

#### Struktura funkcjonalna Ogólnopolskiej Sieci Zagród Edukacyjnych



Ryc. 12. Struktura funkcjonalna Ogólnopolskiej Sieci Zagród Edukacyjnych  
Źródło: Opracowanie własne

Na poziomie krajowym Ogólnopolska Sieć Zagród Edukacyjnych jest koordynowana przez Centrum Doradztwa Rolniczego Oddział w Krakowie. Realizując zadania statutowe z zakresu rozwoju obszarów wiejskich CDR upowszechnia ideę edukacji w gospodarstwie rolnym oraz promuje działalność gospodarstw edukacyjnych skupionych w sieci. CDR kwalifikuje i przyjmuje do sieci nowych członków, prowadzi okresowe szkolenia dla członków sieci oraz doradców koordynatorów z poszczególnych województw, przygotowuje i zatwierdza programy szkoleń realizowanych przez wojewódzkie ośrodki doradztwa rolniczego w terenie, organizuje stoiska promocyjne na targach turystycznych i rolniczych, prowadzi bazę zagród edukacyjnych udostępnioną dla szerokiego grona zainteresowanych na stronie internetowej Sieci, zarządza marką „Zagroda Edukacyjna”.

Na poziomie regionalnym (wojewódzkim) partnerami CDR w prowadzeniu Ogólnopolskiej Sieci Zagród Edukacyjnych są wojewódzkie ośrodki doradztwa rolniczego we wszystkich 16 województwach. W każdym ośrodku funkcjonuje co najmniej jeden doradca przeszkolony w CDR, który pełni rolę koordynatora wojewódzkiego. Jego rolą jest rekomendacja do Sieci obiektów z terenu województwa. Koordynatorzy doradzają, jak przystosować gospodarstwo do pełnienia usług edukacyjnych, pomagają w opracowaniu programów oraz w wypełnieniu wniosku aplikacyjnego do sieci. Prowadzą działania promocyjne i szkoleniowe na terenie województwa.

Na poziomie lokalnym gospodarstwa prowadzące usługi edukacyjne zgodnie z założeniami Ogólnopolskiej Sieci Zagród Edukacyjnych zgłaszają wniosek aplikacyjny w formie kwestionariusza-zgłoszenia wraz z opisem proponowanych programów edukacyjnych. Wniosek musi być opatrzony datą i podpisem oraz musi zawierać rekomendację i podpis właściwego doradcy ODR. Zgłoszenie jest weryfikowane pod względem zgodności profilu działalności edukacyjnej z zasobami gospodarstwa oraz z celami Sieci przez Centrum Doradztwa Rolniczego Oddział w Krakowie, które koordynuje system. Udział w systemie jest dobrowolny i bezpłatny. Uczestnicy Sieci zobowiązani są do przestrzegania regulaminu, w tym do aktualizacji danych o ofercie edukacyjnej niezwłocznie po zaistnieniu zmiany oraz do przekazania praw do wykorzystania, przetwarzania i rozpowszechniania materiałów promocyjnych oraz zdjęć z gospodarstwa dla celów informacyjno-promocyjnych Sieci.



**Po kwalifikacji Zagroda Edukacyjna staje się automatycznie członkiem Ogólnopolskiej Sieci Zagród Edukacyjnych i uzyskuje:**

- prawo do identyfikowania oferty edukacyjnej logotypem Sieci,
- promocję ofert w ogólnopolskim systemie internetowym,
- promocję na targach i innych imprezach promocyjnych oraz w mediach,
- dostęp do poradników merytorycznych,
- udział w okresowych szkoleniach,
- wsparcie doradcze,
- wymianę doświadczeń na portalu społecznościowym.

**Edukacyjna Arka Noego**

„Należymy [Ranczo Kacperkowo przyp. red.] do Ogólnopolskiej Sieci Zagród Edukacyjnych od 2020 roku. Teraz jestem dumna z tego, że jestem częścią ważnego procesu – działam na rzecz głębszego zaangażowania społecznego w pochodzenie i procesy naszej produkcji żywności. Jestem jedną z łączniczek w sieci zagród – łączę sektor rolny z edukacyjnym. Myślę, że takie zagrody jak nasza pomagają, szczególnie przedszkolakom i uczniom, poznawać wiejskie życie, rolniczą pracę u podstaw. To z pewnością może wpłynąć na ich perspektywę postrzegania wsi oraz na to, że będą świadomymi konsumentami żywności. Zagrody edukacyjne to innowacyjny sposób na pokazywanie rolnictwa, który jest właściwie odpowiedzią na zapotrzebowanie współczesnych czasów.”



Monika i jej edukacyjna Arka Noego, [www.agronomist.pl](http://www.agronomist.pl), 29.05.2024

**III.4 Zagrody Edukacyjne a system oświaty w Polsce**

Proces kształcenia w publicznych i niepublicznych szkołach i przedszkolach jest w Polsce regulowany przez Podstawę programową wychowania przedszkolnego, kształcenia ogólnego i kształcenia w zawodzie, która stanowi akt prawny ministra właściwego do spraw edukacji. Podstawa programowa zawiera kanon podstawowych treści nauczania i uczenia się, precyzuje zakres i rodzaj sprawności oraz umiejętności, które powinni nabyć uczniowie w toku edukacji, wskazuje także na postawy i wartości, którym powinno sprzyjać wychowanie i kształcenie.<sup>24</sup>

Cele edukacyjne wyznaczone są w dokumencie dla różnych przedmiotów i poziomów edukacji. Wybrane założenia podstawy programowej wychowania przedszkolnego i kształcenia ogólnego są zbieżne z założeniami programowymi Ogólnopolskiej Sieci Zagród Edukacyjnych. Zbieżność programowa jest szczególnie wyraźna w zakresie programów nauczania przedmiotów przyrodniczych i edukacji regionalnej.

**Tabela 3.** Wybrane cele edukacyjne z Podstawy programowej w zakresie edukacji przyrodniczej

Poziom edukacji	Cele edukacyjne w zakresie edukacji przyrodniczej z Podstawy programowej
Wychowanie przedszkolne	<ul style="list-style-type: none"><li>• Tworzenie warunków pozwalających na bezpieczną, samodzielną eksplorację otaczającej dziecko przyrody, stymulujących rozwój wrażliwości i umożliwiających poznanie wartości oraz norm odnoszących się do środowiska przyrodniczego, adekwatnych do etapu rozwoju dziecka.</li><li>• Wskazywanie emocjonalnej wartości otoczenia przyrodniczego jako źródła satysfakcji estetycznej.</li><li>• Posługiwanie się pojęciami dotyczącymi zjawisk przyrodniczych, np. tęcza, deszcz, burza, opadanie liści z drzew, sezonowa wędrówka ptaków, kwitnienie drzew, zamarzanie wody, dotyczącymi życia zwierząt, roślin, ludzi w środowisku przyrodniczym, korzystania z dóbr przyrody, np. grzybów, owoców, ziół.</li></ul>

<sup>24</sup> Rozporządzenie Ministra Edukacji Narodowej z dnia 14 lutego 2017 r. w sprawie Podstawy programowej wychowania przedszkolnego oraz Podstawy programowej kształcenia ogólnego dla szkoły podstawowej, w tym dla uczniów z niepełnosprawnością intelektualną w stopniu umiarkowanym lub znacznym, kształcenia ogólnego dla branżowej szkoły I stopnia, kształcenia ogólnego dla szkoły specjalnej przysposabiającej do pracy oraz kształcenia ogólnego dla szkoły policealnej, Dz.U. 2023 poz. 312 z późn.zm.



<b>Szkoła podstawowa klasy I-III</b>	<ul style="list-style-type: none"> <li>• Kształtowanie postawy szacunku dla środowiska przyrodniczego, w tym upowszechnianie wiedzy o zasadach zrównoważonego rozwoju, motywowanie do działań na rzecz ochrony środowiska oraz rozwijanie zainteresowań ekologia.</li> <li>• Organizacja zajęć wspierających dostrzeganie środowiska przyrodniczego i jego eksplorację, możliwość poznania wartości i wzajemnych powiązań składników środowiska przyrodniczego, poznanie wartości i norm, których źródłem jest zdrowy ekosystem oraz zachowań wynikających z tych wartości, a także odkrycia przez dziecko siebie jako istotnego integralnego podmiotu tego środowiska.</li> <li>• Umiejętność obserwacji faktów, zjawisk przyrodniczych, społecznych i gospodarczych, wykonywania eksperymentów i doświadczeń, a także umiejętność formułowania wniosków i spostrzeżeń; umiejętność rozumienia zależności pomiędzy składnikami środowiska przyrodniczego.</li> </ul>
<b>Szkoła podstawowa klasa IV Przedmiot przyroda</b>	<p><b>Obszarem poznania ucznia jest:</b></p> <ul style="list-style-type: none"> <li>• najbliższe otoczenie i jego środowisko (zarówno naturalne, jak i antropogeniczne),</li> <li>• bezpieczne zachowania w środowisku w przypadku kontaktu z organizmami oraz substancjami zagrażającymi życiu i zdrowiu,</li> <li>• ogólna budowa ciała oraz zasady higieny, które nie występują w Podstawie programowej edukacji wczesnoszkolnej w klasach I–III.</li> </ul>

Zgodnie z założeniami Podstawy programowej uczniowie klas I-III szkoły podstawowej mają do opanowania zagadnienia wprost związane z gospodarstwem rolnym. W zakresie rozumienia środowiska przyrodniczego efektem ich nauki jest m.in. rozpoznawanie zwierząt hodowlanych czy prowadzenie prostych hodowli roślin, a w zalecanych warunkach i sposobach realizacji edukacji wczesnoszkolnej wskazuje się, że przestrzeń eksploracji, obserwacji i doświadczeń ucznia nie zamyka się wyłącznie w obrębie klasy czy szkoły. W zalecanych warunkach i sposobach nauczania przyrody w wyższych klasach szkoły podstawowej wskazuje się na konieczność uzupełniania wiedzy o kontakt z naturalnym środowiskiem poza szkołą, szczególnie dotyczącym poznawania dziedzictwa kulturowego regionu oraz prowadzenia hodowli roślin i zwierząt w gospodarstwie rolnym.

Ogólnopolska Sieć Zagrod Edukacyjnych wychodzi naprzeciw potrzebie bezpośredniego obcowania ze środowiskiem przyrodniczym jako niezbędnym elementem zaznajamiania młodych ludzi z różnymi aspektami przyrody. Zagadnienia, które mogą być realizowane w Zagrodach Edukacyjnych nie ograniczają się

wyłącznie do treści przyrodniczych, ale mogą służyć nabywaniu wiedzy, umiejętności i kompetencji także z innych dziedzin. Wszystkie obszary życia człowieka są powiązane z przyrodą we wzajemnych relacjach, dlatego oderwanie celów kształcenia edukacji przyrodniczej od innych dziedzin nie spełnia swego zadania. Pobyty w zagrodzie edukacyjnej może też być okazją do realizacji celów kształcenia również takich przedmiotów, jak: geografia, chemia, fizyka i matematyka, wychowanie fizyczne, plastyka, muzyka, historia, wiedza o społeczeństwie czy w zakresie edukacji regionalnej i kulturowej.

Dla jakości oferty edukacyjnej gospodarstw rolnych wartością nie do przecenienia jest ich autentyczność. Pierwszorzędne znaczenie mają wzajemne relacje pomiędzy gospodarzami i uczestnikami zajęć, serdeczna i szczerza atmosfera zagrody, emocje i wspólne przeżycia. Działania edukacyjne w Zagrodzie w naturalny sposób mają charakter uczenia się przez działanie.

**By sprostać oczekiwaniom współczesnej szkoły, edukacja w Zagrodzie powinna:**

- odbywać się w swobodnej naturalnej przestrzeni,
- zapewniać bezpośredni kontakt z rzeczywistością codziennego życia w gospodarstwie,
- być kształcącą zabawą, umożliwiającą różnorodność wrażeń i doświadczeń uczniów oraz samodzielne działanie,
- oddziaływać na wszystkie zmysły,
- integrować wiedzę z różnych dziedzin,
- uwzględniać indywidualne potrzeby i możliwości psychofizyczne uczniów,
- mieć zaplanowany przebieg,
- być dostosowana do liczebności i doświadczenia uczestników.

Nauka w warunkach gospodarstwa odbywa się według swobodniejszych reguł niż obowiązujące w szkole. Szkolnictwo znajduje w Zagrodach urozmaicenie i wzbogacenie procesu kształcenia poprzez gwarantowanej jakości programy nauczania zorientowane na praktyczne działanie, ćwiczenia warsztatowe z różnych przedmiotów, alternatywne miejsca edukacji, poznanie wiejskiej kultury.



### III.5 Zagrody Edukacyjne a włączenie społeczne

Pobyty edukacyjne w Zagrodach oddziałują terapeutycznie na uczestników w sposób mimowolny. Uczestnicy zajęć, dzięki rolniczemu charakterowi gospodarstwa, doświadczają zdrowotnego oddziaływania przyrody i kontaktu ze zwierzętami. Nie jest to leczenie, ale dodatkowe oddziaływanie o znaczeniu profilaktycznym, reintegracyjnym i równoważącym deficyty. Wizytę grupy uczniów w Zagrodzie Edukacyjnej można zaliczyć do działań na rzecz zdrowia publicznego przez sam fakt zapewnienia edukacji na temat zdrowej żywności i odżywiania oraz zapewnienia aktywności fizycznej i doświadczanie natury w ramach promocji zdrowia.

Niektóre programy edukacyjne są ukierunkowane w sposób celowy na wzmocnienie terapeutycznego oddziaływania na uczestników lub dostosowane do potrzeb osób wymagających szczególnego wsparcia. Prowadzą szkolenia, w których działalność rolnicza jest aktywną częścią procesów edukacyjnych, mających na celu podniesienie poziomu socjalizacji. Niektóre Zagrody Edukacyjne posiadają odpowiednie kwalifikacje i podejmują specjalistyczne zadania w ramach uzgodnionych z lekarzem prowadzącym programów terapii leczniczej.

**Okolo 10% Zagrod Edukacyjnych kieruje swoją ofertę do grup specjalnych, wśród których wymieniane są:**

- osoby z niepełnosprawnością ruchową, dysfunkcją intelektualną, głuchoniemi i niewidomi,
- autystycy,
- dzieci i młodzież z problemami rozwojowymi,
- dzieci z rodzin zastępczych i domów dziecka,
- seniorzy.

Programy reedukacyjne i terapeutyczne poprowadzone są we współpracy z domami pomocy społecznej, domami dziecka i specjalnymi ośrodkami szkolno-wychowawczymi.

### Przykładowa oferta realizowana w Zagrodzie Edukacyjnej „Radosna Zagroda”, województwo podkarpackie



#### Zwierzęta naszymi terapeutami

W Zagrodzie czekają na gości „przecudaśne” alpaki, konie i pieski. Zwierzęta przebywające w gospodarstwie są przyjaźnie nastawione do obcych i przygotowane do pracy z dziećmi. Alpaki to łagodne zwierzęta, które bardzo dobrze wpływają na rozwój dzieci z różnego rodzaju zaburzeniami. Obcowanie z alpaką zmniejsza lęk, stres i zwiększa zaufanie, nawet kilka minut przebywania w ich towarzystwie pozytywnie wpływa na samopoczucie, również dorosłych. Można je głaskać, karmić, opiekować się nimi.

W gospodarstwie uczymy jazdy konnej, pracy ze zwierzętami i odpowiedzialności za nie. Pozyskane od alpaki runo przerabiamy na ciepłe czapki i koldry. Bogactwo otaczających gospodarstwo łąk daje różnorodność leczniczych roślin, których nasi goście uczą się rozpoznawać i stosować.

**Źródło:** Ogólnopolska Sieć Zagrod Edukacyjnych



### III.6 Zagrody Edukacyjne a włączenie ekologiczne

Istnieje szczególna synergia pomiędzy wartościami i praktykami rolnictwa społecznego i włączeniem ekologicznym. Terminu „włączenie ekologiczne” używa się do opisanego możliwych korzyści, jakie gospodarstwa społeczne mogą zapewnić podopiecznym, ale także do wkładu, jaki wnoszą w zakresie dbałości o przyrodę oraz zwierzęta, rośliny i gleby na poziomie gospodarstwa.

Zagrody Edukacyjne mają szczególny potencjał włączenia ekologicznego poprzez zaangażowanie różnych grup docelowych w działania na rzecz aktywnego rozwoju przyrody i krajobrazu.

#### Człowiek w każdym wieku może realizować swoje potrzeby związane ze środowiskiem społeczno-przyrodniczym:

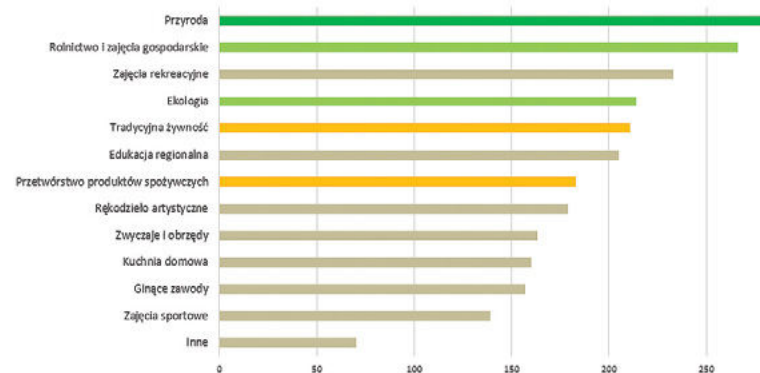
- najmłodsze dzieci poprzez przebywanie w przyrodzie, odbieranie wrażeń w kontakcie z naturą,
- przedszkolaki poprzez odkrywanie różnorodności,
- uczniowie szkoły podstawowej poprzez odkrywanie wzajemnych związków,
- młodzież licealna poprzez wpływanie na przyrodę i jej ochronę,
- dorośli przez całe życie poprzez branie odpowiedzialności za przyszłość środowiska przyrodniczego.<sup>25</sup>

Bogata tematyka zajęć dydaktycznych oferowanych przez członków Ogólnopolskiej Sieci Zagród Edukacyjnych koncentruje się wokół zagadnień związanych z przyrodą oraz szeroko rozumianym rolnictwem i życiem wiejskim. Istotne w tematyce są: edukacja ekologiczna i regionalna. Zajęciom merytorycznym towarzyszą na równi zajęcia rekreacyjne w zielonej przestrzeni gospodarstwa.

Oferta Zagród Edukacyjnych może być doskonale wykorzystana przez nauczycieli jako okazja wycieczki na wieś, gdzie uczniowie poznają pochodzenie żywności i rozumieją związek między produktami rolnymi a żywnością i dokonają refleksji nad społeczną funkcją rolników. Na znaczenie edukacji w rozumieniu wsi i rolnictwa wskazują

<sup>25</sup> Sajdera, J., (2020). *Inicjatywy przedsiębiorcze na rzecz edukacji z perspektywy działalności Ogólnopolskiej Sieci Zagród Edukacyjnych*, W: *Przedsiębiorczość – Edukacja* Tom 16 Nr 2 (2020): *Wybrane zagadnienia edukacji i rozwoju przedsiębiorczości*. Kraków: Uniwersytet Pedagogiczny, s. 214-224

liczni badacze. Śpiewak<sup>26</sup> zwraca uwagę, że edukacja ma służyć zrozumieniu przez najmłodszych znaczenia zawodu rolników, docenienia ziemi jako zasobu zapewniającego pożywienie, a także odpowiadać za rozwój lokalnych systemów żywnościowych oraz, że edukacją dotyczącą znaczenia jakości żywności w odniesieniu do jakości życia i sposobów na niemarnowanie jedzenia powinno się obejmować również osoby dorosłe. Osobiste doznania i wiedza z pierwszej ręki stają się rzadkie wśród dzisiejszych dzieci, dlatego doświadczenie wizyty w Zagrodzie Edukacyjnej ma istotny wpływ na ich zachowania związane z żywnością i przyszłe decyzje jako konsumentów i decydentów.

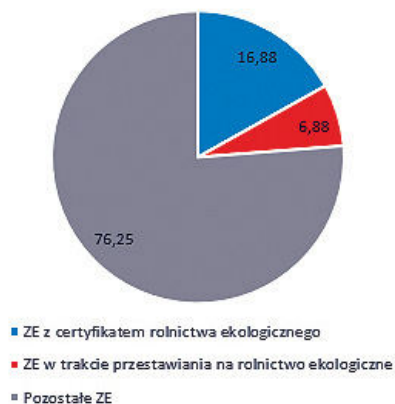


Ryc. 13. Tematyka zajęć w ofercie Zagród Edukacyjnych (stan na 28.05.2024)  
Źródło: Ogólnopolska Sieć Zagród Edukacyjnych

Warto podkreślić, że Zagrody Edukacyjne cechuje wysoki poziom kompetencji ekologicznych. Blisko ¼ zagród prowadzi gospodarstwo metodami ekologicznymi, wypadając bardzo korzystnie na tle całego kraju, gdzie liczba gospodarstw rolnych produkujących metodami ekologicznymi wynosi niecałe 2% i obejmuje ok. 3% powierzchni upraw rolnych.

<sup>26</sup> Śpiewak, R. (2023). *Wies coraz mniej rolnicza. O rolnictwie, które nie tylko nas karmi*. W: *Czas na integrację Wyzwania i szanse dla wsi i rolnictwa w Polsce*. Kraków: Centrum Analiz Klubu Jagiellońskiego, s. 9-22.





**Ryc. 14.** Rolnictwo ekologiczne w Zagrodach Edukacyjnych (stan na 28.05.2024)

Źródło: Ogólnopolska Sieć Zagród Edukacyjnych

#### Przykładowy program zajęć ekologicznych realizowany przez Zagrodę Edukacyjną „Lawendowa Zagroda”, kujawsko-pomorskie



#### Matka Ziemia – zajęcia mające na celu uwrażliwić dzieci na środowisko naturalne, na obcowanie z przyrodą.

- Zastanowimy się jakie jest nasze środowisko życia i w jakim chcielibyśmy żyć? Jak na nie wpływamy i dlaczego tak się dzieje? Jak nie szkodzić Ziemi i być bardziej eko?

- Uczestnicy dowiedzą się, co oznacza ekologiczny styl życia? Czym są ekoznaki, co oznaczają i gdzie ich szukać? Jak obliczyć swój ślad ekologiczny?
- **Podczas zajęć w terenie zapoznamy się z żywiołami:**
  - *woda* (konkurs na zbudowanie wodnego toru)
  - *ziemia* (odczuwamy ziemię - zabawa sensoryczna i błotni ludzie)
  - *powietrze* (zajęcia plastyczne)
  - *ogień* (ognisko z pieczonym chlebem)
- Przygotujemy ekośrodek do sprzątania domu.

Źródło: [www.zagrodaedukacyjna.pl](http://www.zagrodaedukacyjna.pl)

### III.7 Zagroda Edukacyjna jako model biznesowy

Biorąc pod uwagę ramy formalne i prawne, w jakich obecnie działają podmioty gospodarcze, usługi społeczne świadczone w ramach rolnictwa społecznego mogą być realizowane na kilka sposobów. Mogą stanowić główną działalność gospodarstwa, której podporządkowana jest aktywność rolnicza lub mogą stanowić działalność dodatkową, uzupełniającą podstawową produkcję rolniczą lub działalność gospodarstwa agroturystycznego. Mogą być realizowane przez osoby fizyczne, w tym rolników indywidualnych, ale też przez inne jednostki organizacyjne, takie jak spółki, spółdzielnie czy fundacje. Mogą być wreszcie podejmowane przez osoby, które z wsią związane są jedynie miejscem zamieszkania, poszukują jednak dla siebie możliwości pracy czy rozwoju zainteresowań w gospodarstwach społecznych.

#### Działalność gospodarcza osoby fizycznej lub prawnej

Działalność edukacyjna gospodarstw rolnych podlega generalnie takim regulacjom, jak każda inna działalność gospodarcza i obowiązkowi złożenia wniosku o wpis do Centralnej Ewidencji i Informacji o Działalności Gospodarczej (CEIDG), **jeśli:**

- jest zarobkowa, to znaczy podejmowana w celu uzyskania zarobku, bez względu na rzeczywisty wynik,



- jest prowadzona we własnym imieniu, nie w ramach umowy o pracę, umowy o dzieło czy zlecenia, zawartej na usługi świadczone osobiście z przedsiębiorcą lub osobą prawną,
- jest wykonywana w sposób zorganizowany, czyli w oparciu o wcześniej zgromadzone i w tym celu przygotowane zasoby – np. sprzęt, materiały, lokale, dokumenty itp.,
- jest wykonywana w sposób ciągły, czyli nie okazjonalnie; wykonywanie usług sezonowo, a także wówczas, gdy nikt z usług lub innej oferty nie korzysta, ale prowadzący działalność jest stale gotów do jej wykonywania, także ma charakter ciągły.

Zagrody Edukacyjne najczęściej są rejestrowane w CEIDG pod nr PKD 85.59.B – Pozostałe pozaszkolne formy edukacji, gdzie indziej niesklasyfikowane. Dla tej formy działalności gospodarczej nie przewidziane są w przepisach wyłączenia czy preferencje od obowiązujących zasad ogólnych.

### Specjalizacja gospodarstwa agroturystycznego

Usługi edukacyjne są jedną z możliwych specjalizacji gospodarstw agroturystycznych. Jeśli specjalizacja ta polega na oferowaniu gościom przebywającym na wypoczynku w gospodarstwie agroturystycznym dodatkowego programu edukacyjnego w ramach pakietu pobytu, wtedy obowiązują ułatwienia prawne jak dla gospodarstw agroturystycznych. Natomiast jeśli usługa edukacyjna jest przeznaczona dla osób, które nie korzystają z zakwaterowania w gospodarstwie i jest świadczona, dodatkowo wtedy działalność podlega w pełni przepisom ustawy Prawo Przedsiębiorców.

### Działalność podmiotów ekonomii społecznej

Organizacje pozarządowe podlegające wpisowi do Krajowego Rejestru Sądowego mogą prowadzić działalność gospodarczą osób prawnych lub działalność nieodpłatną pożytku publicznego, która nie jest traktowana jak działalność gospodarcza. Przychody z działalności odpłatnej pożytku publicznego przeznaczane są w całości na finansowanie celów statutowych organizacji.

### Działalność promocyjna producentów żywności

Działalność edukacyjna może być traktowana jako działalność promocyjna producentów żywności w sytuacji, gdy służy wprost celom marketingowym wytwarzanych w gospodarstwie produktów żywnościowych. W takiej sytuacji efekty ekonomiczne z tego tytułu związane mogą być ze zbywaniem produktów, zarówno artykułów rolnych nieprzetworzonych, jak i przetworzonych, natomiast koszty utrzymania gospodarstwa stają się kosztami pośrednimi uzyskiwania przychodów z produkcji rolnej.

W każdym przypadku obowiązki prawne Zagrody Edukacyjnej wynikają z określonego dla danego gospodarstwa przedmiotu działalności oraz przyjętych rozwiązań organizacyjnych, jak również indywidualnych uwarunkowań.

## PODSUMOWANIE

Idee społeczne otwierają sektor rolny na nowe możliwości i praktyczną realizację wielofunkcyjności w rolnictwie. Przyczyniają się do poszerzenia zakresu możliwych usług dodatkowych oraz wzrostu liczby zainteresowanych podmiotów wiejskich i generują dochody. Zarówno młode pokolenie, jak i ogół społeczeństwa ma możliwość zmiany nastawienia do rolnictwa, a rolnicy zyskują możliwość budowania nowych powiązań z konsumentami i promocji swoich produktów. Nowe wyzwania wpływają na rozwój postaw przedsiębiorczych rolników w kierunku zwiększenia ich odpowiedzialności społecznej, w tym wprowadzania rozwiązań proekologicznych.

### W pakiecie korzyści rolnictwa społecznego dla sektora rolno-spożywczego znajdują się:

- **Dywersyfikacja dochodów gospodarstw rolnych.** Wprowadzanie funkcji społecznych do gospodarstw rolnych jest źródłem dodatkowych dochodów, które nie wymaga rezygnacji z działalności rolniczej a wręcz przeciwnie podnosi wartość rolnictwa i wspiera jego utrzymywanie, co przeciwdziała dezagraryzacji wsi,
- **Tworzenie miejsc pracy na wsi.** Rozwój rolnictwa społecznego prowadzi do rozwoju nowych kompetencji, mieszkańców wsi i nowych miejsc pracy



w gospodarstwach rolnych. To kluczowa przesłanka atrakcyjności zawodowej wsi,

- **Podnoszenie jakości życia i przeciwdziałanie wyludnianiu wsi.** Jakość życia, obok dostępności miejsc pracy, jest ważnym czynnikiem wyboru miejsca zamieszkania. Kluczowe dla zatrzymania migracji ze wsi do miast jest zapewnienie wysokiej jakości usług społecznych na obszarach wiejskich, których dostępność zwiększa się wraz z rozwojem rolnictwa społecznego,
- **Osiągnięcie zrównoważonego rozwoju.** Rolnictwo społeczne jest ważnym instrumentem zachowania równowagi pomiędzy wzrostem gospodarczym, podnoszeniem jakości życia na wsi i zachowanie walorów środowiska. Jest szansą dla wzmocnienia pozycji kobiet oraz niwelowanie dystansu pomiędzy miastem i wsią,
- **Budowanie pozytywnego wizerunku polskiej wsi.** Otwarcie się gospodarstw rolnych na usługi społeczne wpływa pozytywnie na stosunek społeczeństwa do rolnictwa i rolników. Umacnia także pozytywną samoocenę mieszkańców wsi i subiektywne poczucie zadowolenia ze swojego miejsca zamieszkania.

Edukacja w gospodarstwach rolnych tworzy szansę na lepsze zrozumienie specyfiki wiejskiego świata i warunki dla pozytywnych przemian na obszarach wiejskich. Dlatego inicjatywa Ogólnopolskiej Sieci Zagród Edukacyjnych jest ważnym składnikiem rolnictwa społecznego w Polsce i motorem jego rozwoju.

#### **Zagrody edukacyjne:**

- są promotorami zrównoważonego i ekologicznego rolnictwa oraz rolniczej bioróżnorodności,
- utrwalają rolniczy wizerunek obszarów wiejskich i budują pozytywne nastawienie do wsi i rolnictwa,
- wspierają realizację podstawy programowej wychowania przedszkolnego i kształcenia ogólnego w szkołach i przedszkolach oraz uzupełniają ofertę pozaformalnej edukacji ekologicznej i konsumenckiej,
- mają możliwość realnie wpływać na społecznie odpowiedzialne postawy kolejnych pokoleń,
- przekształcają idee – zrównoważonego rozwoju, wielozadaniowości rolnictwa i jego społecznych funkcji - w realne działanie!

## **BIBLIOGRAFIA**

1. Bogusz M., Kmita-Dziasek E., (2015), Zagrody edukacyjne jako przykład innowacyjnej przedsiębiorczości na obszarach wiejskich, w: Innowacyjność w turystyce wiejskiej a nowe możliwości zatrudnienia na obszarach wiejskich, red. W. Kamińska, Studia Tom CLXIII Komitet Przestrzennego Zagospodarowania PAN, Warszawa.
2. Education in rural areas in the selected EU countries on the example of educational farms, (2018), A. Sin, C. Nowak, M. Bogusz, E. Kmita-Dziasek, M. Kowalska, University of Agricultural Sciences and Veterinary Medicine of Bucharest Scientific Papers Series Management, Economic Engineering in Agriculture and Rural Development Vol. 18, Issue 2.
3. Final report (2023), Focus Group - Social farming and innovations, EU CAP Network Bruksela.
4. Kmita-Dziasek E., (2014), Zagrody edukacyjne w koncepcji rolnictwa zaangażowanego społecznie, Śląski Ośrodek Doradztwa Rolniczego w Częstochowie.
5. Kmita-Dziasek E. (2017), Social farming-based tourism from the perspective of Metropolitan areas. In ed. Sznajder M., J., Metropolitan Commuter Belt Tourism. Routledge, Tylor and Francis Group London and New York.
6. Kmita-Dziasek E. (2019), Bioróżnorodność i dziedzictwo kulturowe w ofercie programowej Ogólnopolskiej Sieci Zagród Edukacyjnych, w: Zwierzęta gospodarskie i tradycyjne rośliny uprawne w dziedzictwie kulturowym Wsi, Narodowe Muzeum Rolnictwa i Przemysłu Spożywczego, Szreniawa.
7. Kmita-Dziasek E. (2022), Wprowadzenie do zagadnień edukacji w gospodarstwie rolnym, wydanie II, Centrum Doradztwa Rolniczego Oddział w Krakowie.
8. Kmita-Dziasek E., (2022), Koncepcja i funkcjonowanie Ogólnopolskiej Sieci Zagród Edukacyjnych, wyd. II, Centrum Doradztwa Rolniczego Oddział w Krakowie.
9. Kmita-Dziasek E., (2022), Terapie rolnicze i aktywizacja seniorów na obszarach wiejskich, Centrum Doradztwa Rolniczego Oddział w Krakowie.



10. Kmita-Dziasek E., Bogusz M., (2017) Networking wiejskiej przedsiębiorczości na przykładzie Ogólnopolskiej Sieci Zagród Edukacyjnych, w: Sieci współpracy w turystyce wiejskiej – stan obecny i nowe wyzwania, red. J. Wojciechowska, Uniwersytet Łódzki – CDR Kraków, Łódź- Kraków.
11. Marcysiak T., Kamiński R., Kmita-Dziasek E., Hapka A., (2023), Gospodarstwa edukacyjne w systemie rolnictwa społecznego, Wydawnictwo „Dom Organizatora”, Toruń.
12. Obszary wiejskie w zintegrowanym planowaniu rozwoju, (2021), red. A. Kołodziejczak, Seria Zintegrowane Planowanie Rozwoju Bogucki Wydawnictwo Naukowe, Poznań.
13. Raciborski J. (2022), Prawne uwarunkowania prowadzenia działalności edukacyjnej na wsi, wydanie III, Centrum Doradztwa Rolniczego Oddział w Krakowie.
14. Sajdera J. (2022), Edukacja w zagrodach edukacyjnych w kontekście dokumentów programowych wychowania przedszkolnego i kształcenia ogólnego, wydanie II, Centrum Doradztwa Rolniczego Oddział w Krakowie.
15. Sajdera J., (2020), Inicjatywy przedsiębiorcze na rzecz edukacji z perspektywy działalności Ogólnopolskiej Sieci Zagród Edukacyjnych, w: Przedsiębiorczość-Edukacja, Tom 16 Nr 2 (2020): Wybrane zagadnienia edukacji i rozwoju przedsiębiorczości, Uniwersytet Komisji Edukacji Narodowej, Kraków.
16. Strzembicki L., Kmita-Dziasek E., (2023), Publiczne doradztwo rolnicze w Polsce na rzecz rozwoju turystyki wiejskiej – trzy dekady doświadczeń, w: Instytucje i organizacje wobec turystyki wiejskiej w Polsce – kontekst historyczny i współczesny, Wydawnictwo Uniwersytetu Rolniczego w Krakowie.
17. Śpiewak, R. (2023). Wieś coraz mniej rolnicza. O rolnictwie, które nie tylko nas karmi. w: Czas na integrację Wyzwania i szanse dla wsi i rolnictwa w Polsce. Centrum Analiz Klubu Jagiellońskiego, Kraków.
18. [www.zagrodaedukacyjna.pl](http://www.zagrodaedukacyjna.pl)



